



**SISTEMA PER L'ASSICURAZIONE
DELLA QUALITÀ DI ATENEO**



Approvate dal PQA nella riunione del	06/05/2026
Revisione n.	2.0



Indice

1. OBIETTIVI.....	3
2. NORMATIVA E PRINCIPALI DOCUMENTI DI RIFERIMENTO	3
3. GLOSSARIO E ACRONIMI	4
4. IL SISTEMA DI AQ PER ANVUR.....	5
5. PRINCIPALI ATTORI DEL SISTEMA DI AQ DI ATENE'	9
6. STRUTTURE CENTRALI	10
6.1 Organi di Governo	10
6.2 Strutture di Supporto Amministrativo ai Processi di AQ	12
6.3 Scuola di Dottorato	12
6.4 Consiglio degli Studenti.....	12
6.5 Presidio della Qualità	12
6.6 Nucleo di Valutazione.....	14
6.7 Portatori di interesse	16
7. STRUTTURE DECENTRATE.....	17
7.1 Dipartimento	17
7.1.1 Direttore di Dipartimento	17
7.1.2 Consiglio di Dipartimento	17
7.1.3 Commissione Paritetica Docenti-Studenti	18
7.1.4 Commissione (gruppo) di AQ del Dipartimento	19
7.2 Corso di Studio	19
7.2.1 Coordinatore del Corso di Studio	20
7.2.2 Consiglio del Corso di Studio.....	20
7.2.3 Commissione (gruppo) di AQ del CdS	21
7.2.4 Comitato di Indirizzo del CdS.....	22
7.3 Dottorato di Ricerca.....	22
7.3.1 Coordinatore del Dottorato di Ricerca.....	22
7.3.2 Collegio dei Docenti del dottorato	22
7.3.3 Commissione (gruppo) di AQ del Dottorato	22
7.3.4 Comitato Consultivo del Corso di Dottorato (Advisory Board)	23
8. IL SISTEMA DI ASSICURAZIONE DELLA QUALITÀ DELL'ATENE'	23
8.1 Flussi informativi e tracciabilità dei processi AQ	26
8.2 Processi di gestione di AQ.....	26
8.3 Obiettivi, attività e monitoraggio	28
8.4 Il Riesame del Sistema di Governo e del Sistema di Assicurazione della Qualità.....	31
8.4.1 Attori e responsabilità	32
8.4.2 Cadenza e collocazione nel ciclo annuale.....	32
8.4.3 Input e output.....	32
8.4.4 Riferimento alle Linee Guida	32
9. L'ATTIVITÀ DOCUMENTALE PER L'ASSICURAZIONE DELLA QUALITÀ	32
APPENDICE.....	37
Mappa del sistema documentale dell'assicurazione della qualità	37
Premessa	37
Quadro sinottico per macro-processo	37
Elenco dettagliato dei documenti	38

1. OBIETTIVI

Il presente documento aggiorna l'organizzazione del **Sistema di Assicurazione della Qualità (SAQ)** dell'Ateneo al fine di migliorare l'efficienza e l'efficacia dei processi formativi e delle attività di ricerca scientifica e terza missione/impatto sociale.

L'Università degli Studi Mediterranea di Reggio Calabria ha adottato un Sistema di Assicurazione della Qualità in coerenza con la normativa e le più recenti Linee guida AVA adottate dall'Agenzia Nazionale di Valutazione del Sistema Universitario e della Ricerca (ANVUR).

Il Sistema mira a favorire la **partecipazione attiva e consapevole** di tutti gli attori della comunità universitaria per il raggiungimento degli **obiettivi di miglioramento condivisi** e definiti nei diversi documenti di pianificazione strategica e operativa e diffonde la cultura della qualità a tutti i livelli e a tutti i ruoli in relazione alle procedure di Assicurazione della Qualità (AQ).

La Governance interna del sistema di AQ è oggi consolidata e ha fatto registrare, a partire dalla sua istituzione nel 2013, un progressivo innalzamento del livello di efficienza e di efficacia complessivo, testimoniato dallo sforzo sostenuto dagli **Organi di Governo**, dal **Presidio della Qualità (PQA)** e dal **Nucleo di Valutazione (NdV)** per infondere nel corpo accademico una **“cultura della qualità”** fondata sull'adozione di buone prassi, sulla promozione di specifiche azioni e sull'individuazione di percorsi programmatici e progettuali efficaci nell'ottica consapevole di un percorso di miglioramento continuo.

La Cultura della Qualità e del miglioramento continuo della **Didattica** e della **Ricerca** nonché della **Terza Missione** e dell'**Impatto Sociale** è un caposaldo fondamentale per l'Università Mediterranea.

Il Presidio (rinnovato con D.R. n. 361 del 06 novembre 2024) ha revisionato e aggiornato il presente documento ad aprile del 2025 a seguito dell'adeguamento dell'Ateneo ai processi definiti da AVA3.

Il documento è volto ad agevolare e diffondere trasversalmente la consapevolezza in merito ai processi della Qualità. Sarà pubblicato nella sezione “Qualità” del sito web istituzionale d'Ateneo e inviato a:

- Magnifico Rettore
- Prorettore Vicario
- Direttore Generale
- Prorettore delegato per la Didattica
- Prorettore Delegato per la Ricerca e trasferimento tecnologico
- Coordinatore del Nucleo di Valutazione
- Presidenti delle Commissioni Paritetiche Docenti-Studenti
- Direttori di Dipartimento
- Coordinatori Commissioni di AQ dipartimentali
- Coordinatori CdS
- Coordinatori PhD
- Coordinatore della Scuola di Dottorato
- Commissioni/Gruppi AQ - CdS
- Commissioni/Gruppi AQ - PhD

2. NORMATIVA E PRINCIPALI DOCUMENTI DI RIFERIMENTO

- **Legge n. 240 del 30 dicembre 2010** “Norme in materia di organizzazione delle università, di personale accademico e reclutamento, nonché delega al Governo per incentivare la qualità e l'efficienza del sistema universitario”

<https://www.normattiva.it/uri-res/N2Ls?urn:nir:stato:legge:2010-12-30:240>



- **D.Lgs. n. 19 del 27 gennaio 2012** “Valorizzazione dell'efficienza delle università e conseguente introduzione di meccanismi premiali nella distribuzione di risorse pubbliche sulla base di criteri definiti ex ante anche mediante la previsione di un sistema di accreditamento periodico delle università e la valorizzazione della figura dei ricercatori a tempo indeterminato non confermati al primo anno di attività, a norma dell'articolo 5, comma 1, lettera a), della legge 30 dicembre 2010, n. 240”
<https://www.normattiva.it/uri-res/N2Ls?urn:nir:stato:decreto.legislativo:2012;019>
- **Standards and Guidelines for Quality Assurance in the European Higher Education Area (ESG 2015)**
https://enqa.eu/wp-content/uploads/2015/11/ESG_2015.pdf
- **D.M. n. 1154 del 14 ottobre 2021** “Autovalutazione, valutazione, accreditamento iniziale e periodico delle sedi e dei corsi di studio”
<https://www.anvur.it/sites/default/files/2024-11/Decreto%20ministeriale%20n.1154%20del%2014-10-2021.pdf>
- **D.D. n. 2711 del 22 novembre 2021** “Decreto autovalutazione, valutazione, accreditamento iniziale e periodico delle sedi e dei corsi di studio”
- **Nota MUR prot. n. 5152 del 22 febbraio 2022**, chiarimenti sul D.M. n. 1154/2021 e sul D.D. n. 2711/2021;
- **Linee guida ANVUR per il sistema di assicurazione della qualità negli Atenei**
<https://www.anvur.it/it/assicurazione-della-qualita/istituzioni-e-sedi/universita/accreditamento-periodico>

Documenti di Ateneo

- **Statuto di Ateneo**
https://unirc.portaleamministrazionetrasparente.it/moduli/downloadFile.php?file=oggetto_allegati/232481154448240_2310O_Ostatuto_universita_degli_studi_mediterranea_di_reggio_calabria_mod_2023.pdf
- **Regolamento didattico di Ateneo**
https://unirc.portaleamministrazionetrasparente.it/moduli/downloadFile.php?file=oggetto_allegati/251241326578178_2310O_Oregolamento_didattico_di_ateneo_aggiornato_5_maggio_2025.pdf
- **Regolamento per l'amministrazione, la finanza e la contabilità**
https://unirc.portaleamministrazionetrasparente.it/moduli/downloadFile.php?file=oggetto_allegati/181551821210O_ORegolamento+di+Ateneo+per+l%27amministrazione%2C+la+finanza+e+la+contabilit%20.pdf
- **Documenti di programmazione strategico-gestionale**
https://unirc.portaleamministrazionetrasparente.it/index.php?id_sezione=865
- **Linee Guida e Documenti PQA**
<https://www.unirc.it/ateneo/qualita/presidio-della-qualita>

3. GLOSSARIO E ACRONIMI

Glossario

Il glossario dei termini e dei concetti chiave utilizzati nei processi di Assicurazione della Qualità da utilizzare per il III ciclo di accreditamento (AVA 3) è definito dall'ANVUR:

https://www.anvur.it/sites/default/files/2025-02/AVA3_Glossario_2022.11.04.pdf

Acronimi

Sigla	Legenda
AC	Amministrazione Centrale
AI	Accreditamento iniziale
ANVUR	Agenzia Nazionale di Valutazione del Sistema Universitario e della Ricerca
AP	Accreditamento periodico
AQ	Assicurazione della qualità
AVA	Autovalutazione, Valutazione e Accreditamento
CdA	Consiglio di amministrazione
CdS	Corso di Studio (I e II livello)
CEV	Commissione esperti valutatori ANVUR
CI	Comitato d'Indirizzo
CNSU	Consiglio Nazionale degli Studenti Universitari
CODAU	Convegno dei Direttori generali delle Amministrazioni Universitarie
CONPAQ	Coordinamento nazionale dei Presidi della Qualità di Ateneo
CONVUI	Coordinamento nazionale dei Nuclei di Valutazione delle Università Italiane
CPDS	Commissione Paritetica Docenti-Studenti
CRUI	Conferenza dei Rettori delle Università italiane
CUN	Consiglio Universitario Nazionale
ENQA	European Association for Quality Assurance in Higher Education
NdV	Nucleo di Valutazione di Ateneo
OdG	Organi di Governo
PIAO	Piano Integrato di Attività e Organizzazione
PhD	Corso di Dottorato di Ricerca
PQA	Presidio della Qualità di Ateneo
RRC	Rapporto di Riesame Ciclico
SAQ	Sistema di AQ
SA	Senato Accademico
SMA	Scheda di Monitoraggio annuale (per CdS I e II livello)
SUA-CdS	Scheda Unica Annuale del Corso di Studio (I e II livello)
SUA-RD	Scheda Unica Annuale - Ricerca
SUA-TM/IS	Scheda Unica Annuale - Terza Missione/Impatto Sociale
TM/IS	Terza Missione e Impatto Sociale
UNIRC	Università degli Studi Mediterranea di Reggio Calabria
MUR	Ministero dell'Università e della Ricerca

4. IL SISTEMA DI AQ PER ANVUR

Il sistema AVA ha l'obiettivo di migliorare la qualità della **didattica**, della **ricerca** e della **terza missione/impatto sociale** svolte negli Atenei, attraverso l'applicazione di un modello di AQ fondato su procedure interne di **progettazione, gestione, monitoraggio, autovalutazione e miglioramento** e su una verifica esterna effettuata in modo **chiaro** e **trasparente**, il cui esito positivo costituisce la garanzia per lo svolgimento delle proprie funzioni istituzionali.

Il sistema AVA è stato sviluppato per raggiungere tre obiettivi principali:

- Passicurazione che le Istituzioni di formazione superiore operanti in Italia erogino uniformemente un servizio di qualità adeguata ai propri utenti e alla società nel suo complesso;
- l'esercizio da parte degli Atenei di un'autonomia responsabile e affidabile nell'uso delle risorse pubbliche e nei comportamenti collettivi e individuali relativi alle attività di formazione, ricerca e terza missione/impatto sociale;
- il miglioramento della qualità delle attività formative e di ricerca.

L'ANVUR, in risposta anche ad un'esigenza di maggiore coinvolgimento degli stakeholder rappresentata a livello Europeo da parte di ENQA "European Association for Quality Assurance in Higher Education" ed EQAR "European Quality Assurance Register", e in aderenza ai decreti ministeriali 289/2021 "Linee generali d'indirizzo della programmazione triennale del sistema universitario per il triennio 2021-2023" e 1154/2021 "Autovalutazione, valutazione, Accredimento Iniziale e periodico delle sedi e dei corsi di studio", ha promosso e istituito un gruppo di lavoro istituzionale al quale hanno partecipato rappresentanti di MUR, CUN, CRUI, CODAU, CNSU, CONVUI e CONPAQ per la definizione del nuovo **Modello AVA3** di Accredimento Periodico delle Sedi e dei Corsi di Studio universitari

Il modello AVA3, tenendo conto di quanto prescritto dal D.M. 1154/2021, presenta **cinque Ambiti di Valutazione**, strutturati partendo dai processi di pianificazione strategica e organizzazione del **Sistema di Governo e dell'Assicurazione della Qualità** (Ambito A), per poi focalizzare l'attenzione sui processi di **Pianificazione e Gestione delle Risorse** (Ambito B), intese come risorse umane (personale docente e di ricerca e tecnico-amministrativo), finanziarie, strutturali (in termini di strutture nonché di attrezzature e tecnologie), infrastrutturali e di gestione delle informazioni e della conoscenza; si passa, quindi, al terzo ambito sui **Processi di AQ** (Ambito C) a livello di Ateneo; gli ultimi due ambiti sono dedicati alla pianificazione e alla gestione dei processi della **Didattica e dei Servizi agli Studenti** (Ambito D) e di quelli della **Ricerca e della Terza Missione/Impatto Sociale** (Ambito E) sviluppati a livello di Ateneo.

Per ogni Ambito, sono stati definiti **Punti di Attenzione** (PdA) e **Aspetti da Considerare** (AdC).

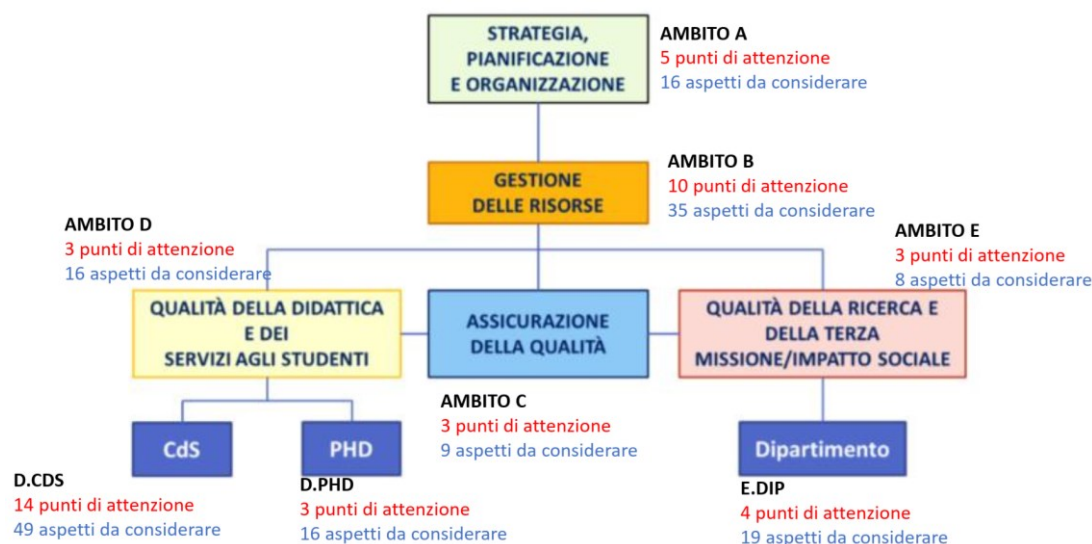


Fig. 1 -La struttura del Modello AVA 3'

Ambito A – Strategia, Pianificazione e Organizzazione

È valutata la capacità dell'Ateneo di definire, formalizzare e realizzare, attraverso **politiche, strategie, obiettivi strategici e operativi**, una propria **visione**, chiara, coerente, articolata e pubblica, della **qualità della didattica, della ricerca, della terza missione/impatto sociale e delle attività istituzionali e gestionali**.

L'attuazione delle politiche, delle strategie e degli obiettivi strategici e operativi deve essere assicurata attraverso l'implementazione di un **Sistema di Governance e di Assicurazione della Qualità (AQ)**, dotato di un efficace programma di pianificazione e monitoraggio dei piani e dei risultati conseguiti, nonché l'individuazione di modalità chiare e trasparenti per la revisione critica del suo funzionamento, attraverso il **coinvolgimento delle diverse componenti dell'Ateneo**, tenendo

¹ ANVUR - Linee guida per il sistema di Assicurazione della Qualità negli Atenei (Approvato con Delibera del Consiglio Direttivo n. 189 dell'8 agosto 2024).



anche conto dei processi di **autovalutazione e delle valutazioni esterne ricevute**. Un aspetto importante riguarda il coinvolgimento attivo di tutti i **portatori di interesse**, interni ed esterni, in particolare modo degli **studenti** ai quali è necessario attribuire un ruolo attivo e partecipativo, a tutti i livelli, nei processi decisionali degli organi di governo.

Ambito B – Gestione delle risorse

È valutata la capacità dell'Ateneo di **gestire le risorse materiali e immateriali** a supporto delle politiche, delle strategie e dei relativi piani di attuazione. L'Ateneo deve dotarsi di un adeguato **sistema di programmazione, reclutamento, qualificazione e sviluppo delle risorse umane**, sia in riferimento al personale docente che al personale tecnico-amministrativo. L'Ateneo deve dimostrare la piena **sostenibilità economico finanziaria** delle attività svolte ed essere in possesso di un sistema di programmazione e gestione delle risorse finanziarie in grado di mantenerla nel tempo. L'Ateneo deve, altresì, dimostrare di possedere un adeguato sistema per la **programmazione e gestione delle strutture, delle attrezzature, delle tecnologie, dei dati, delle informazioni e delle conoscenze** per le attività di didattica, di ricerca, di terza missione e per i servizi.

Ambito C – Assicurazione della Qualità

Sono valutati i processi di AQ, in particolare la capacità dell'Ateneo di dotarsi di un **sistema di autovalutazione dei corsi di studio e dei Dipartimenti**, attraverso attività di **monitoraggio e riesame** dei **processi** e dei **risultati** della didattica, della ricerca e della terza missione. Il Sistema di AQ deve prevedere un'**attività di monitoraggio** sulla sua efficacia che coinvolga tutti gli organi e le funzioni interessate, ai diversi livelli di responsabilità, e che prenda in esame le considerazioni critiche espresse dal NdV al quale, nell'ambito delle sue funzioni istituzionali, è demandata la **valutazione del sistema e dei processi di AQ** della didattica, della ricerca e della terza missione.

Ambito D – Qualità della Didattica e dei Servizi agli studenti

È valutata la capacità dell'Ateneo di avere una chiara **visione complessiva della programmazione e dell'articolazione dell'offerta formativa**, anche in relazione al contesto di riferimento nazionale e internazionale. Aspetti importanti riguardano: (i) **la progettazione e l'aggiornamento dei CdS**, tenendo conto delle necessità di sviluppo espresse dalla società e dal contesto di riferimento anche in relazione agli obiettivi di internazionalizzazione e alle diverse modalità di erogazione della didattica (in presenza, a distanza o di tipo misto); (ii) **lo sviluppo di un'offerta formativa dei CdS** coerente con la docenza e le risorse logistiche, infrastrutturali, didattiche e di ricerca possedute; (iii) l'attenzione dei CdS agli studenti, attraverso la programmazione e l'attuazione di **attività efficaci di orientamento in ingresso, in itinere e in uscita**, di modalità chiare e trasparenti per l'ammissione ai diversi CdS, di gestione delle carriere e di tutoraggio. Si valuta anche il sistema di gestione delle risorse e dei servizi a supporto della didattica e degli studenti.

Ambito E – Qualità della Ricerca e della Terza missione/Impatto sociale

È valutata la capacità dell'Ateneo di avere una chiara **visione complessiva delle modalità con le quali i Dipartimenti (i) definiscono proprie linee strategiche**, con particolare riferimento alla ricerca e alla terza missione/impatto sociale, in coerenza con le linee strategiche dell'Ateneo, (ii) si dotano di un sistema di **pianificazione, monitoraggio e valutazione dei processi**, dei **risultati** conseguiti e delle **azioni di miglioramento**. Si valutano anche la definizione e pubblicizzazione dei **criteri di utilizzo delle risorse a livello dipartimentale** coerentemente con il programma strategico dipartimentale e con le linee di indirizzo dell'Ateneo. Si analizza anche il sistema di gestione delle risorse e dei servizi a supporto della ricerca e della terza missione.

AMBITO	DESCRIZIONE AMBITO	SOTTO AMBITO	DESCRIZIONE SOTTO AMBITO	PUNTO DI ATTENZIONE	DESC PUNTO DI ATTENZIONE
A	Strategia, pianificazione e organizzazione			A.1	Qualità della didattica, della ricerca, della terza missione/impatto sociale e delle attività istituzionali e gestionali nelle politiche e nelle strategie dell'Ateneo
				A.2	Architettura del Sistema di Governo e di Assicurazione della Qualità dell'Ateneo
				A.3	Sistema di monitoraggio delle politiche, delle strategie, dei processi e dei risultati
				A.4	Riesame del funzionamento del Sistema di Governo e di Assicurazione della Qualità dell'Ateneo
				A.5	Ruolo attribuito agli studenti
B	Gestione delle risorse	B.1	Risorse umane	B.1.1	Reclutamento, qualificazione e gestione del personale docente e di ricerca
				B.1.2	Reclutamento, qualificazione e gestione del personale tecnico-amministrativo
				B.1.3	Dotazione di personale e servizi per l'amministrazione e per il supporto alla didattica, alla ricerca e alla terza missione/impatto sociale
		B.2	Risorse finanziarie	B.2.1	Pianificazione e gestione delle risorse finanziarie
		B.3	Strutture	B.3.1	Pianificazione e gestione delle strutture e infrastrutture edilizie
				B.3.2	Adeguatezza delle strutture e infrastrutture edilizie per la didattica, la ricerca e la terza missione/impatto sociale
		B.4	Attrezzature e Tecnologie	B.4.1	Pianificazione e gestione delle attrezzature e delle tecnologie
				B.4.2	Adeguatezza delle attrezzature e delle tecnologie
		B.4.3	Infrastrutture e servizi di supporto alla didattica integralmente o prevalentemente a distanza		
		B.5	Gestione delle informazioni e della conoscenza	B.5.1	Gestione delle informazioni e della conoscenza
C	Assicurazione della Qualità			C.1	Autovalutazione, valutazione e riesame dei CdS, dei Dottorati di Ricerca e dei Dipartimenti con il supporto del Presidio della Qualità
D	Qualità della didattica e dei servizi agli studenti			C.2	Monitoraggio del Sistema di Assicurazione della Qualità dell'Ateneo
				C.3	Valutazione del Sistema e dei Processi di Assicurazione della Qualità della didattica, della ricerca e della terza missione/impatto sociale da parte del Nucleo di Valutazione
				D.1	Programmazione dell'offerta formativa
E	Qualità della ricerca e della terza missione/impatto sociale			D.2	Progettazione e aggiornamento dei CdS e dei Dottorati di Ricerca incentrati sullo studente
				D.3	Ammissione e carriera degli studenti
				E.1	Definizione delle linee strategiche dei Dipartimenti
				E.2	Valutazione dei risultati conseguiti dai Dipartimenti e dai Dottorati di Ricerca e delle azioni di miglioramento
				E.3	Definizione e pubblicazione dei criteri di distribuzione delle risorse

5. PRINCIPALI ATTORI DEL SISTEMA DI AQ DI ATENEO

L'ANVUR ha definito un **modello operativo** che consente un sistema di valutazione centralizzata e sistemica degli Atenei, dei CdS e dei Corsi di Dottorato, individuandone i **principali protagonisti**:

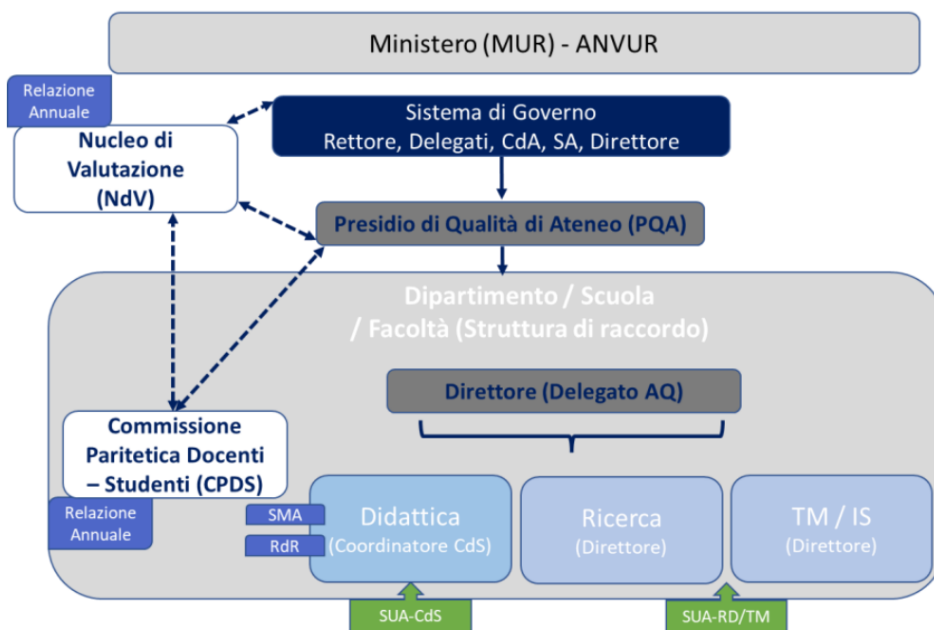


Fig. 2 - Struttura del Sistema di AQ interno alle Università²

1. STRUTTURE CENTRALI

Organi di Governo

- Rettore
- Senato Accademico
- Consiglio di amministrazione
- Prorettori e Delegati
- Direttore Generale
- Collegio dei Revisori dei Conti

Strutture di Supporto Amministrativo ai Processi di AQ

Scuola di Dottorato

Consiglio degli Studenti

Presidio della Qualità di Ateneo

Nucleo di Valutazione

Portatori di interesse interni ed esterni

² ANVUR - Linee guida per il sistema di Assicurazione della Qualità negli Atenei (Approvato con Delibera del Consiglio Direttivo n. 189 dell'8 agosto 2024).



2. STRUTTURE DECENTRATE

A livello decentrato, ovvero a livello dipartimentale e di singolo corso di studio (CdS) e di corso di Dottorato di Ricerca (PhD), il SAQ di Ateneo prevede il coinvolgimento nei processi di gestione della qualità della formazione, della ricerca e TM/IS dei seguenti attori:

- **Dipartimento**
 - Direttore di Dipartimento
 - Consiglio di Dipartimento
 - Commissione Paritetica Docenti-Studenti
 - Commissione (Gruppo) di AQ del Dipartimento
- **Corso di Studio**
 - Coordinatore del CdS
 - Consiglio del CdS
 - Commissione (Gruppo) di AQ del CdS
 - Comitato di Indirizzo del CdS (laddove istituito)
- **Dottorato di Ricerca**
 - Coordinatore del Dottorato di Ricerca
 - Collegio dei Docenti
 - Commissione di AQ del Dottorato
 - Comitato Consultivo del PhD (laddove istituito)

6. STRUTTURE CENTRALI

6.1 ORGANI DI GOVERNO

Sono responsabili della definizione della **visione**, delle **strategie** e delle **politiche** per la Qualità della didattica, della ricerca, della terza missione e dell'impatto sociale.

Agli **Organi di Governo** (Rettore, Senato Accademico, Consiglio di amministrazione, Prorettori e Delegati, Direttore Generale, Collegio dei Revisori dei Conti), in relazione all'AQ, sono attribuite le seguenti responsabilità:

- definiscono, formalizzano e realizzano, attraverso politiche, strategie, **obiettivi strategici e operativi**, una propria **visione**, chiara, coerente, articolata e **pubblica**, della qualità della didattica, della ricerca, della terza missione/impatto sociale e delle attività istituzionali e gestionali (Piano Strategico);
- promuovono la **cultura della Qualità**;
- organizzano le strutture e i processi di pianificazione strategica e organizzazione del Sistema di Governo e dell'Assicurazione della Qualità insieme a processi di pianificazione e gestione delle risorse per garantire l'attuazione delle Politiche per la Qualità;
- **attuano e controllano**, attraverso il coinvolgimento delle strutture tecnico-amministrative dell'Ateneo, tutte le attività che assicurano l'azione di miglioramento continuo dell'Ateneo, dei Dipartimenti, dei CdS e di Dottorato per il raggiungimento della soddisfazione delle esigenze di tutte le parti;
- definiscono chiaramente **obiettivi strategici e operativi** quantificabili e valutabili tramite opportuni **indicatori** e **target**, tenendo conto del contesto di riferimento, delle **competenze** e **risorse** disponibili, delle potenzialità di sviluppo

dell'Ateneo, delle indicazioni ministeriali e anche dei risultati conseguiti nei cicli di pianificazione precedenti e dei processi di **monitoraggio** e **valutazione** interna ed esterna, **comunicandoli** al personale e alle strutture interessate;

- definiscono e applicano un efficace sistema di **monitoraggio** delle politiche delle strategie, dei processi e dei risultati, nonché modalità chiare e trasparenti per la **revisione** critica del funzionamento del **Sistema di Governo e di Assicurazione della Qualità dell'Ateneo**, tenendo conto anche dei processi di **autovalutazione** e delle **valutazioni** esterne ricevute;
- predispongono il **riesame annuale del funzionamento del Sistema di Governo e del Sistema AQ** (obiettivi strategici e operativi contenuti nel Piano Strategico) con il supporto del Presidio della Qualità e del Nucleo di Valutazione, ciascuno per le proprie competenze;
- garantiscono un'offerta formativa e servizi di supporto in grado di **soddisfare le esigenze culturali e occupazionali di tutte le parti interessate**, creano le condizioni ottimali per consentire la pianificazione e la gestione di attività di ricerca originale innovativa e metodologicamente rigorosa e per promuovere la diffusione e il trasferimento dei risultati acquisiti;
- stimolano e promuovono la **formazione e l'aggiornamento continuo** di tutto il personale;
- promuovono e assicurano a tutti i livelli un ruolo **attivo e partecipativo**, nei processi decisionali degli Organi di Ateneo, agli studenti;
- assicurano la trasparenza delle attività adottando adeguate modalità di gestione e diffusione delle informazioni, sia all'interno che all'esterno.

Gli organi di governo (o sistema di governo) hanno la responsabilità di predisporre/aggiornare almeno la seguente documentazione:

- Statuto e Regolamenti di Ateneo;
- documenti di **pianificazione strategica** di Ateneo (ad es. **Piano Strategico**; Piano Triennale; Piano Integrato di Attività e Organizzazione – PIAO, etc.) e di pianificazione delle attività didattiche, di ricerca e di terza missione/impatto sociale;
- documenti per la **progettazione** e la **gestione** del sistema di **monitoraggio** della **pianificazione** e dei **risultati**;
- documenti di **riesame** del **Sistema di Governo e del Sistema di AQ** anche in funzione della valutazione periodica del sistema di AQ;
- documenti di Ateneo inerenti al **personale** docente e tecnico-amministrativo e bibliotecario (reclutamento e qualificazione), alla gestione delle **risorse finanziarie**, delle **strutture** e delle **attrezzature/tecnologie**, delle **informazioni e della conoscenza**;
- **linee di indirizzo di Ateneo** per la progettazione e la gestione dell'offerta formativa.

Il **Direttore Generale** è responsabile:

- della complessiva **gestione e organizzazione delle attività e dei servizi dell'Ateneo, delle risorse professionali amministrative e tecniche, strumentali e finanziarie, e dei risultati raggiunti**, in correlazione alle linee di indirizzo strategico formulate dal Consiglio di amministrazione, nonché della legittimità degli atti e provvedimenti posti in essere, in ottemperanza ai principi di **efficacia, efficienza, economicità, semplificazione, trasparenza, merito e di pari opportunità**;
- degli adempimenti in materia di **trasparenza e anticorruzione**;
- insieme al Rettore, dell'attuazione delle azioni di miglioramento del Sistema di Governo a seguito del **Riesame del Sistema di Governo e di Assicurazione della Qualità**.

Il Direttore Generale:

- supporta gli Organi di Governo nella definizione dei documenti di pianificazione strategica e operativa, di bilancio di previsione e del conto consuntivo;



- garantisce, in considerazione della trasversalità dei processi coinvolti, il coordinamento tra le diverse strutture dell'Ateneo per l'attuazione del Sistema di AQ;
- assicura la presenza di adeguate **risorse** per il **supporto tecnico-amministrativo al NdV e al PQA**;
- valuta la qualità delle **prestazioni del personale tecnico-amministrativo dell'Università**.

Le specifiche funzioni e responsabilità degli altri Organi di Governo sono, inoltre, definite dallo **Statuto di Ateneo** al quale si rimanda.

6.2 STRUTTURE DI SUPPORTO AMMINISTRATIVO AI PROCESSI DI AQ

Supportano l'Ateneo nella costruzione e gestione di un sistema di AQ fondato sul ciclo della pianificazione strategica e operativa, del monitoraggio, valutazione dei risultati e del miglioramento continuo.

Supportano il PQA e il NdV nell'attuazione delle procedure di AQ di Ateneo, con particolare riferimento alle attività di accreditamento iniziale e periodico dei corsi e delle sedi.

6.3 SCUOLA DI DOTTORATO

La missione della **Scuola di Dottorato** è quella di **gestire e organizzare** le attività relative **ai corsi di Dottorato**. Collabora con i Dipartimenti di riferimento per l'**attivazione, disattivazione** di percorsi e al fine di trasferire alle sedi delle attività dei dottorandi le competenze utili alla realizzazione dei programmi formativi. In particolare, la Scuola:

- a) promuove, organizza e gestisce, con criteri ispirati a logiche di qualità e ottimizzazione dell'impiego delle risorse disponibili, le attività comuni dei corsi di Dottorato, finalizzandole alla efficacia e qualità dei percorsi, anche attraverso un'azione sistematica di monitoraggio e di valutazione quali-quantitativa dei risultati raggiunti e dei loro effetti sulla qualità delle tesi di dottorato;
- b) promuove e supervisiona le azioni a livello dipartimentale, interdipartimentale o interuniversitarie volte all'accREDITAMENTO, al rinnovo o all'adeguamento dei corsi di Dottorato, assicurando coerenza con le determinazioni del Senato Accademico e del Consiglio di amministrazione;
- c) promuove la diffusione della conoscenza dei corsi di Dottorato, il loro respiro internazionale e la valorizzazione dei risultati prodotti nel campo formativo e della ricerca e innovazione nel mercato del lavoro.

6.4 CONSIGLIO DEGLI STUDENTI

Il Consiglio degli Studenti è l'organo autonomo di rappresentanza, di organizzazione e di coordinamento degli studenti a livello di Ateneo. **Promuove la partecipazione studentesca** in tutte le strutture dell'Università e svolge **funzioni propositive e consultive** nei confronti degli organi di Ateneo.

Il Consiglio degli Studenti, inoltre, riceve le **segnalazioni** in merito a carenze, malfunzionamenti o problematiche concernenti l'attività didattica, i servizi per gli studenti e il diritto allo studio e le **trasmette** agli organi competenti dell'Ateneo e **propone** all'Ateneo **progetti** per migliorare la condizione della componente studentesca e l'ambiente universitario.

6.5 PRESIDIO DELLA QUALITÀ

Il Presidio della Qualità di Ateneo (PQA) ha il compito di individuare misure e percorsi concreti per promuovere il **miglioramento delle prestazioni dell'Ateneo** nonché di **progettare, implementare e mantenere un Sistema di AQ** in accordo alle linee guida ANVUR, nel rispetto della normativa di riferimento. Il Presidio è altresì chiamato a svolgere un ruolo di raccordo tra il Nucleo di Valutazione (NdV), i Dipartimenti e le Commissioni Paritetiche Docenti Studenti (CPDS).



Il PQA **sovrintende** allo svolgimento delle **procedure di AQ** a livello di Ateneo, nei CdS, nei Dottorati di Ricerca e nei Dipartimenti, in base agli indirizzi formulati dal Sistema di Governo. Il PQA promuove la **cultura della qualità** e fornisce supporto alle strutture di Ateneo nella gestione dei processi per l'AQ, ai fini del **miglioramento continuo** della qualità. Il PQA assicura inoltre la gestione dei **flussi informativi** interni ed esterni e sostiene l'azione delle strutture.

Il PQA svolge le seguenti funzioni principali:

- a) supporta la pianificazione dei processi di AQ di Ateneo, in coerenza con quanto dichiarato nei documenti programmatici;
- b) **promuove la cultura della qualità** e sostiene la realizzazione di informazione e formazione in collaborazione con le strutture amministrative di riferimento;
- c) supervisiona lo svolgimento adeguato ed uniforme delle procedure di AQ;
- d) propone metodi, strumenti e procedure per il raggiungimento degli obiettivi di AQ.

In particolare:

- supporta la **pianificazione strategica** dell'Ateneo e dei Dipartimenti;
- sovrintende ai processi di **progettazione, monitoraggio e autovalutazione** dei CdS e di dottorato di ricerca;
- **predispone linee guida** per i processi di autovalutazione, valutazione e riesame dei CdS, dei Dottorati di Ricerca, dei Dipartimenti e delle CPDS, assicurando un adeguato supporto e verificando l'efficacia dell'attività svolta;
- predispone una **Relazione Annuale** sullo stato del Sistema di AQ e delle relative attività;
- monitora le rilevazioni delle **opinioni degli studenti, dei laureandi, dei laureati e dei dottorandi** e predispone il relativo rapporto di valutazione;
- fornisce **supporto** alle attività inerenti ai processi di monitoraggio e autovalutazione dei dipartimenti;
- **verifica** lo svolgimento delle procedure di AQ per le attività di Ricerca e di Terza Missione/Impatto Sociale per ciascun Dipartimento, proponendo anche metodi e procedure per il raggiungimento degli obiettivi e supportando i referenti delle strutture nei rispettivi ambiti di attività;
- **organizza e verifica** i flussi informativi interni ed esterni, in particolare con il NdV e l'ANVUR;
- predispone la documentazione necessaria per l'**autovalutazione** sul soddisfacimento dei requisiti di Sede in preparazione della visita di Accreditamento Periodico;
- monitora la realizzazione delle azioni intraprese dall'Ateneo in seguito ad eventuali raccomandazioni del NdV, nonché di quelle formulate dalle **Commissioni di Esperti della Valutazione (CEV)** in occasione delle visite esterne;
- monitora le raccomandazioni ricevute dal NdV e contenute nelle sue relazioni annuali;
- predispone il **Rapporto di Riesame del Sistema di AQ** eventualmente attraverso il Gruppo di Riesame;
- monitora nel tempo l'attuazione delle **azioni di miglioramento** approvate, dandone evidenza nella propria Relazione Annuale;
- supporta gli Organi di Governo nel **Riesame del Sistema di Governo** insieme al Nucleo di Valutazione, ciascuno per le proprie competenze, per determinare l'adeguatezza e l'efficacia del Sistema di Governo;
- attua le azioni di monitoraggio e verifica dei processi di AQ durante il Riesame del SG;
- **relaziona periodicamente** agli Organi di Governo sulle procedure di AQ di Ateneo e sulle risultanze del lavoro svolto;
- interagisce, nell'ambito delle proprie competenze, con il Ministero, l'ANVUR, le commissioni di Valutazione dell'ANVUR (CEV), con gli Organi di Governo dell'Ateneo, il NdV, le CPDS, i referenti dei dipartimenti per la qualità, i coordinatori dei CdS, i coordinatori dei dottorati, i referenti delle strutture didattiche.

I Dipartimenti e le strutture tecnico-amministrative, utilizzando le competenze del PQA, attuano gli indirizzi generali, definendo politiche appropriate e specifici obiettivi e percorsi attuativi per la Qualità nel medio e lungo periodo, garantendo che le esigenze interne e quelle delle rispettive parti interessate vengano correttamente individuate e tradotte in procedure organiche, omogenee e controllabili.

Il ruolo del PQA nell'articolazione dei processi di AQ dell'Ateneo è rappresentato in figura:

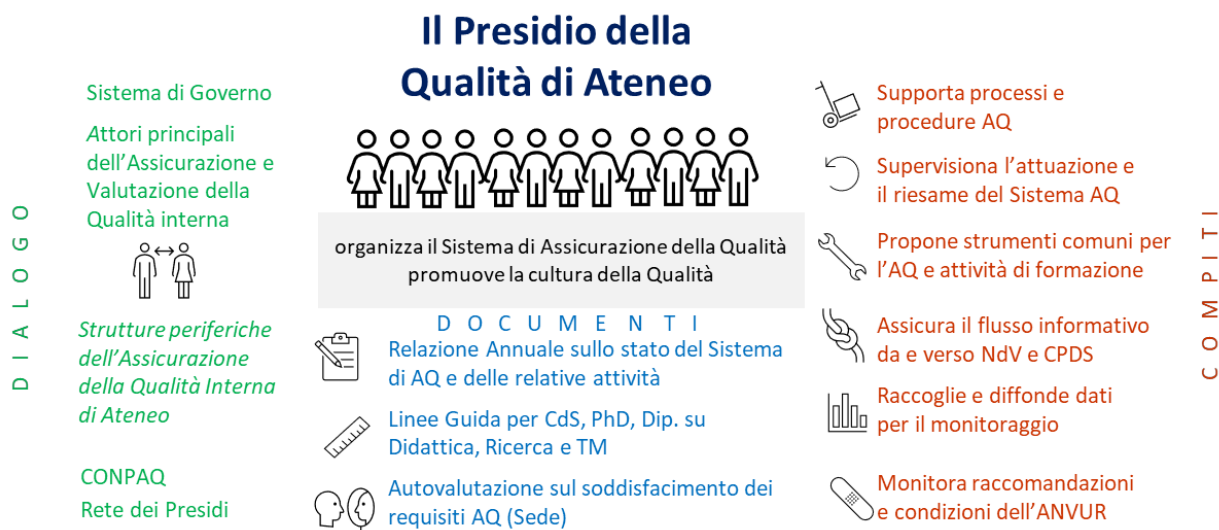


Fig. 3 - Il ruolo del PQA nell'Assicurazione della Qualità³

Il PQA, nello svolgimento dei suoi compiti istituzionali, si avvale di un **Settore di Supporto tecnico-amministrativo**.

Per la predisposizione del Rapporto di Riesame del Sistema di AQ il Presidio si avvale di un **Gruppo di Riesame**, che può coincidere con l'intero Presidio o esserne una sua articolazione, secondo quanto previsto dalle Linee Guida del PQA.

6.6 NUCLEO DI VALUTAZIONE

Il **Nucleo di Valutazione di Ateneo** pur essendo un organo di governo svolge le funzioni di **valutazione indipendente** e ha la responsabilità della **valutazione della qualità e dell'efficacia dell'offerta didattica**, delle attività di **ricerca** e di **terza missione/impatto sociale** del corretto utilizzo delle risorse pubbliche e ha il compito di verificare, in relazione agli obiettivi di sviluppo dell'Università, la produttività della gestione complessiva delle risorse pubbliche impegnate nell'Università e, in particolare, la produttività della didattica e della ricerca, la congruità delle risorse disponibili e i compiti delle singole strutture, nonché l'imparzialità e il buon andamento dell'azione amministrativa.

Il D.M. 1154/2021, pur introducendo novità rilevanti per l'Accreditamento Iniziale e Periodico delle Sedi e dei Corsi di Studio, non ha sostanzialmente modificato compiti e ruoli dei Nuclei di Valutazione.

In generale, il **NdV ha il compito di valutare sistematicamente l'efficacia del Sistema di AQ**, rilevando eventuali problemi, anche tenendo conto dei risultati delle attività di monitoraggio sull'efficacia del Sistema di AQ trasmessi dal PQA e dalle CPDS. Supporta, inoltre, l'Ateneo per il riesame del Sistema di Governo e del Sistema di AQ.

³ ANVUR - Linee guida per il sistema di Assicurazione della Qualità negli Atenei (Approvato con Delibera del Consiglio Direttivo n. 189 dell'8 agosto 2024).



Fig. 4 – Il ruolo del Nucleo di Valutazione nell'Assicurazione della Qualità⁴

Il NdV dovrà condurre analisi approfondite della pianificazione strategica e operativa dell'Ateneo e valutare il sistema adottato con riferimento alle missioni e alle attività istituzionali e gestionali. Ha il compito di valutare, anche **mediante audizioni**, lo stato complessivo del Sistema di AQ e le modalità con le quali l'Ateneo e gli organismi preposti all'AQ tengono sotto controllo l'andamento dei Corsi di Studio, dei Dottorati di Ricerca e dei Dipartimenti. Tali valutazioni devono essere sistematicamente trasmesse al PQA e al Sistema di Governo per il **riesame del Sistema di Governo e del Sistema di AQ**.

In particolare, il NdV:

- svolge analisi approfondite della **pianificazione strategica e operativa** dell'Ateneo e valuta il sistema adottato con riferimento alle missioni e attività istituzionali;
- svolge, in ambito AVA, un ruolo di **indirizzo e controllo ex-post** dell'AQ, formulando pareri, suggerimenti e raccomandazioni nei confronti degli Organi di Governo dell'Ateneo, del PQA e degli altri attori del SAQ, tra cui le strutture responsabili per l'AQ;
- **verifica la qualità e l'efficacia dell'offerta didattica, delle attività di ricerca e di TM/IS** svolte dai Dipartimenti e del corretto utilizzo delle risorse pubbliche ad esse destinate;
- **valuta l'efficacia e l'efficienza** dell'Amministrazione e dei relativi servizi;
- accerta che il Sistema di Governo dell'Ateneo e le strutture responsabili dei processi di AQ tengano conto dell'attività del PQA e delle valutazioni e delle proposte di miglioramento delle CPDS contenute nelle loro Relazioni Annuali;
- verifica che il **Rapporto di Riesame ciclico (RRC)** e la **Scheda di Monitoraggio Annuale (SMA)** per ogni CdS siano redatti in modo corretto e siano funzionali al miglioramento continuo;
- **esprime un parere vincolante** per l'Ateneo circa il possesso dei requisiti per l'accREDITAMENTO iniziale ai fini dell'**istituzione di nuovi CdS**;
- **predispone una Relazione Annuale** di valutazione secondo le **Linee Guida ANVUR** da cui emergano pareri e indicazioni diretti al PQA, agli Organi di Governo, ai Dipartimenti, ai CdS e ai PhD per il miglioramento della qualità

⁴ ANVUR - Linee guida per il sistema di Assicurazione della Qualità negli Atenei (Approvato con Delibera del Consiglio Direttivo n. 189 dell'8 agosto 2024).



dell'attività didattica, di ricerca, TM-IS da trasmettere all'ANVUR e al MUR e una **Relazione sulle opinioni degli studenti**;

- fornisce sostegno agli Organi di Governo dell'Ateneo e all'ANVUR nel **monitoraggio dei risultati** conseguiti rispetto agli **indicatori per la valutazione periodica**, nonché all'Ateneo nell'elaborazione di ulteriori indicatori per il raggiungimento degli obiettivi della propria programmazione strategica;
- valuta sistematicamente il corretto **funzionamento del Sistema AQ** e fornisce supporto all'ANVUR e al MUR nel **monitoraggio del rispetto dei requisiti di accreditamento periodico dei corsi e delle sedi**;
- ai fini della proroga dell'accREDITAMENTO dei CdS dell'Ateneo relaziona in merito al **superamento delle raccomandazioni e condizioni della CEV** sui CdS selezionati per la visita e sulla Sede, mediante modello predisposto da ANVUR;
- verifica la congruità del curriculum scientifico o professionale dei titolari dei **contratti di insegnamento** di cui al comma 1 dell'art. 23 della legge n.240/2010.

Il NdV, nello svolgimento dei suoi compiti istituzionali, si avvale di un **Settore di Supporto tecnico-amministrativo**.

6.7 PORTATORI DI INTERESSE

Il termine portatore di interesse si riferisce a tutti gli attori operanti all'interno di una Istituzione, studenti e docenti innanzitutto, oltre che i portatori di interesse esterni, quali i datori di lavoro ed i partner esterni di una Istituzione.” (...) [ESG 2015].

Tra gli **stakeholder interni**, un ruolo centrale viene attribuito agli **studenti**. Gli studenti assumono il ruolo di parte attiva del processo di miglioramento della qualità nell'Ateneo, sia mediante la loro partecipazione diretta, attraverso rappresentanti eletti nei vari organi collegiali dell'Ateneo, sia attraverso la somministrazione dei **questionari** finalizzati a raccogliere le loro **opinioni**. I questionari consentono agli studenti di esprimere il proprio gradimento sugli insegnamenti, sulla loro organizzazione, sulle strutture, sulle prove di esame e di segnalarne le eventuali criticità. Garantire **la presa in carico di tali segnalazioni** è uno dei processi di AQ ritenuti fondamentali dall'Ateneo. L'organo permanente di rappresentanza del corpo studentesco nei rapporti con le altre strutture dell'Ateneo è il **Consiglio degli Studenti**. Spetta al Consiglio degli Studenti avanzare proposte ai Dipartimenti e al Senato Accademico in merito all'organizzazione della didattica e alla sua qualità; esprimere parere sull'organizzazione dei servizi agli studenti e sulle misure attuative del diritto allo studio.

Gli **studenti** partecipano attivamente al Sistema della Qualità di Ateneo attraverso i loro **rappresentanti** nei seguenti Organi e organismi di Ateneo:

- Senato Accademico
- Consiglio di amministrazione
- Nucleo di Valutazione
- Consiglio degli Studenti
- Consiglio della Scuola di Dottorato
- Commissioni paritetiche docenti-studenti
- Consiglio di Corso di Studio
- Commissioni di AQ dei CdS e dei Corsi di Dottorato
- Consiglio del Dipartimento
- Commissioni di AQ del Dipartimento
- Diritto allo studio in seno al Consiglio degli studenti



- Comitato per lo sport universitario

Il loro ruolo fondamentale consiste nel riportare osservazioni, criticità e proposte di miglioramento in merito al percorso di formazione e ai servizi di supporto alla didattica e nel verificare che sia garantita la trasparenza, la facile reperibilità e la condivisione delle informazioni.

Tra gli stakeholder interni, il Sistema complessivo di AQ include anche i docenti, i dottorandi, gli assegnisti, i borsisti, i contrattisti e il PTAB al fine di promuovere e aumentare senso di appartenenza e benessere organizzativo.

Per quanto riguarda gli **stakeholder esterni**, essi includono primariamente **scuole, enti pubblici, imprese, enti del terzo settore, ecc.** Essi formulano pareri e proposte per consentire all'Ateneo di individuare azioni di miglioramento dei servizi erogati.

La loro partecipazione rientra a tutti gli effetti nel processo di AQ, al fine di consentire all'Ateneo di individuare azioni di miglioramento delle attività svolte e dei servizi erogati. Tra le attività di coinvolgimento e ascolto possono essere previste indagini di **customer satisfaction** e la rilevazione **Almalaurea** dell'opinione dei **laureandi, laureati e dottori** di ricerca relativa all'esperienza universitaria e alla **condizione occupazionale**.

7. STRUTTURE DECENTRATE

7.1 DIPARTIMENTO

Il Dipartimento è l'articolazione organizzativa dell'Ateneo per lo svolgimento delle funzioni relative alla ricerca scientifica e alle attività didattiche e formative, di terza missione e di impatto sociale; **assicura le risorse necessarie allo svolgimento in qualità delle attività di formazione dei Corsi di Studio di competenza** (personale docente e tecnico amministrativo, aule, laboratori, attrezzature, etc.).

Il Dipartimento, inoltre, definisce, in modo chiaro e pubblico, i **criteri di distribuzione delle risorse** e dispone di risorse di personale docente, ricercatore e tecnico-amministrativo adeguate all'attuazione del proprio piano strategico e delle attività istituzionali e gestionali, oltre a adeguate strutture, attrezzature e risorse di sostegno alla didattica, alla ricerca, alla terza missione/impatto sociale e ai Dottorati di ricerca.

Nell'ambito dei Dipartimenti, i principali attori, con riferimento al Sistema di AQ, sono i **Direttori di Dipartimento**, i **Consigli di Dipartimento (CdD)**, le segreterie didattica e amministrativa del Dipartimento, i Coordinatori di CdS, i Consigli di CdS, le Commissioni di AQ dei CdS e le Commissioni di AQ del Dipartimento, i Coordinatori dei Dottorati, i Collegi dei Docenti dei Dottorati, le Commissioni di AQ dei Dottorati.

7.1.1 DIRETTORE DI DIPARTIMENTO

Il **Direttore di Dipartimento** esercita le funzioni previste dallo Statuto e **rappresenta il Dipartimento**, cura i rapporti con gli altri organi dell'Ateneo, presiede il CdD e cura l'attuazione delle relative delibere in relazione all'AQ. Il Direttore di Dipartimento condivide le responsabilità circa il miglioramento della Qualità in ambito didattico con i Coordinatori dei CdS afferenti. Il Direttore di Dipartimento è affiancato dalla Commissione di AQ del Dipartimento al fine di garantire il coordinamento delle attività AVA tra il proprio Dipartimento e gli organi centrali di Ateneo.

Il **Direttore è responsabile della qualità della didattica, della ricerca e TM/IS**, dell'implementazione della SUA-RD – TM/IS o di analoghi documenti; del Riesame annuale del Dipartimento.

7.1.2 CONSIGLIO DI DIPARTIMENTO

Il **Consiglio di Dipartimento (CdD)** è responsabile della gestione dei CdS e dei PhD; definisce le **linee strategiche** del Dipartimento in materia di Didattica, Ricerca e Terza Missione/Impatto Sociale, ne cura l'implementazione e ne valuta i risultati, anche attraverso l'interazione con gli altri attori del sistema di AQ; approva i documenti chiave connessi all'AQ della



Didattica, Ricerca e Terza Missione/Impatto Sociale, in particolare, il **Piano Strategico Dipartimentale** e il **Rapporto annuale di Riesame Dipartimentale**.

Al CdD sono attribuite, tra le altre, le seguenti funzioni relative all'AQ:

- definire le **strategie** per la pianificazione delle attività didattiche, della ricerca, della terza missione/impatto sociale;
- stabilire **ruoli e responsabilità** nella propria organizzazione;
- stilare e approvare il **Piano strategico triennale (PS)** ed effettuare le attività di monitoraggio e riesame proprie del sistema AQ di Dipartimento;
- **approvare** annualmente l'**offerta formativa** come definita nelle SUA-CdS;
- valutare la **sostenibilità della didattica** e della ricerca che fa capo al Dipartimento;
- allocare appropriate risorse per l'attuazione degli obiettivi del **Piano Strategico Dipartimentale**;
- approvare le **Schede di Monitoraggio Annuale (SMA)** e i **Rapporti Ciclici di Riesame (RRC)** dei singoli CdS e dei Dottorati di Ricerca prendendo in carico le azioni di miglioramento, proposte dai Consigli di CdS o dalle Commissioni di AQ dei CdS, di propria competenza;
- prendere atto delle **Relazioni annuali della CPDS** prendendo in carico le proposte di miglioramento di propria competenza;
- analizzare le criticità, anche attraverso la stesura del **Rapporto annuale di Riesame di Dipartimento**, e definire le azioni di **miglioramento** per conseguire risultati di valore nella didattica, nella ricerca e nella terza missione del proprio Dipartimento, anche recependo le raccomandazioni del NdV e della CPDS e seguendo le indicazioni del PQA riportate nelle relative Linee Guida;
- approvare il **Rapporto di Riesame di Dipartimento annuale**;
- approvare la **SUA-RD-TM/IS** o documenti analoghi.

7.1.3 COMMISSIONE PARITETICA DOCENTI-STUDENTI

La CPDS costituisce il primo e più immediato livello di **autovalutazione**: al fine di poter contribuire efficacemente al **miglioramento dell'offerta formativa**, recepisce l'esperienza diretta dell'andamento dei CdS.

La **CPDS opera a livello di Dipartimento**, con la **maggiore rappresentanza possibile di studenti** dei Corsi di Studio; laddove non vi siano studenti per ogni CdS, la CPDS **dovrà operare per recepire direttamente le istanze degli studenti** dei diversi Corsi **attraverso audizioni** o altre forme di attività collettive o mediante individuazione di uno studente referente che interagisca con la CPDS.

La CPDS, in particolare:

- formula **pareri** sull'**attivazione, modifica e soppressione dei CdS**;
- individua **indicatori per la valutazione** di tutti questi ambiti;
- svolge **attività divulgativa** delle politiche di qualità dell'Ateneo nei confronti degli studenti;
- svolge attività di **monitoraggio** dell'offerta formativa e della qualità della didattica nonché l'attività di servizio agli studenti da parte dei professori e dei ricercatori sulla base delle informazioni contenute nella SUA-CdS e altre fonti disponibili.

All'interno delle attività di monitoraggio dell'offerta formativa e della qualità della didattica e dell'attività di servizio agli studenti, le CPDS hanno **compiti di proposta al NdV** per il **miglioramento della qualità e dell'efficacia delle strutture didattiche, attività divulgativa delle politiche di Qualità** dell'Ateneo nei confronti degli studenti e **monitoraggio degli indicatori** che misurano il grado di raggiungimento degli obiettivi della didattica a livello di singole strutture.



Le CPDS redigono annualmente una **Relazione** sulla base delle SUA CdS, delle rilevazioni delle **opinioni degli studenti** e di altre fonti disponibili istituzionalmente.

La CPDS valuta se il progetto del Corso di Studio, soprattutto nel caso di **nuova istituzione**, tiene conto delle **esigenze del sistema economico e produttivo** in termini di prospettive occupazionali e di sviluppo personale e professionale; se i risultati di apprendimento attesi sono efficaci in relazione alle funzioni e competenze di riferimento; se l'**attività didattica** dei docenti, i **materiali** e gli **ausili didattici**, i **laboratori**, le **aule**, le **attrezzature** sono efficaci per raggiungere gli **obiettivi di apprendimento**; se i metodi di esame consentono di accertare correttamente i **risultati** ottenuti in relazione ai risultati di apprendimento attesi; se al riesame annuale di cui alle Schede di Monitoraggio Annuale conseguono efficaci interventi correttivi sui CdS; se i **questionari** di rilevazione delle opinioni degli studenti sono **efficacemente gestiti, analizzati e utilizzati**; se l'Ateneo rende effettivamente disponibili al pubblico le informazioni quantitative e qualitative di ciascun Corso di Studio, nell'ambito degli obblighi di **trasparenza** e al fine di consentire un'ampia **consultazione delle parti interessate**.

La Relazione della CPDS, basata su elementi di analisi indipendente (e non solo sui Rapporti di Riesame dei Corsi di Studio), deve pervenire **entro il 31 dicembre** di ogni anno al Senato Accademico, al NdV, al PQA e ai CdS, questi ultimi la recepiscono e si attivano per elaborare proposte di miglioramento (in collaborazione con la CPDS o con altra rappresentanza studentesca). Gli aspetti rilevanti di tale processo devono essere evidenziati sia nelle **Relazioni del NdV** sia nei **Rapporti di Riesame Ciclico**.

7.1.4 COMMISSIONE (GRUPPO) DI AQ DEL DIPARTIMENTO

Ciascun Dipartimento individua una **Commissione (Gruppo) di AQ del Dipartimento** che, in rete con il PQA, **supporta il Dipartimento nei processi AQ** sul fronte della **didattica**, della **ricerca** e della **terza missione/impatto sociale**.

La Commissione ha il ruolo di promuovere e monitorare, nel Dipartimento, nei CdS e nei Corsi di Dottorato in esso incardinati, l'adozione delle Linee Guida definite dal PQA nell'ambito del Sistema di AQ di Ateneo, con l'obiettivo di garantire l'**efficace svolgimento dei processi di AQ** e il conseguimento di risultati di valore. Nello specifico, la commissione:

- **fornisce supporto formativo/informativo** al Dipartimento;
- **monitora** il ruolo e i compiti degli attori coinvolti nei processi di AQ;
- fornisce supporto per la corretta compilazione della **SUA-CdS**, della **SUA-RD-TM/IS** (per quanto di sua competenza), delle **Schede di Monitoraggio annuale** per ogni CdS, dei **Rapporti Ciclici di Riesame** dei CdS, dei **riesami dei PhD**;
- supporta il Direttore nel processo di **Riesame del Dipartimento e nella stesura del relativo Rapporto**;
- coadiuva il Direttore nel **monitoraggio annuale**, attraverso la redazione SUA-RD-TM/IS o documenti analoghi, degli obiettivi del **Piano Strategico di Dipartimento** e dei relativi indicatori e nella pianificazione delle azioni di miglioramento, verificandone l'efficacia;
- si occupa della redazione del **documento di Autovalutazione del Dipartimento** e supervisiona/verifica le compilazioni delle Autovalutazioni effettuate dai CdS e PhD, in occasione delle audizioni del NV e delle visite ANVUR per l'accreditamento periodico qualora selezionati;
- rileva le criticità del sistema di AQ del Dipartimento;
- garantisce il **flusso informativo con il PQA**.

La commissione di AQ del Dipartimento è l'**interfaccia principale tra PQA e Dipartimento**.

7.2 CORSO DI STUDIO

Il **Corso di Studio** (CdS) rappresenta la struttura in cui si articola l'offerta formativa e si realizzano le attività di Assicurazione della Qualità per la formazione.

Il CdS deve realizzare un costante e operoso **processo di miglioramento** e verifica della domanda formativa, anche attraverso il periodico confronto con le **parti sociali e i portatori d'interesse**. Inoltre, all'interno delle strutture del CdS viene garantito il necessario coinvolgimento in modo attivo del corpo docente e della comunità studentesca.



Fig. 5 – Il ciclo di Assicurazione della Qualità dei Corsi di Studio⁵

Il CdS deve riservare particolare attenzione alle **consultazioni con le organizzazioni rappresentative**, che il CdS svolge regolarmente, al fine di monitorare l'adeguatezza della propria offerta formativa anche rispetto alle esigenze espresse dal **mondo del lavoro** e, più in generale, la sua aderenza con le espressioni sociali e culturali della società contemporanea. Se istituito, il **Comitato di Indirizzo**, costituito da rappresentanti del CdS e da rappresentanti dalle parti sociali interessate (es.: aziende, altre università, ecc.), si riunisce per monitorare sull'adeguatezza dell'offerta formativa.

Per i singoli CdS la responsabilità dell'Offerta Formativa, così come della sua Qualità rimane in capo al **Coordinatore**. Quest'ultimo viene affiancato dalla **Commissione di AQ del CdS** (Gruppo di Riesame), che lo coadiuva nella preparazione dei documenti di riesame come la SMA e il RRC, così come per la redazione della SUA-CdS.

7.2.1 COORDINATORE DEL CORSO DI STUDIO

Il Coordinatore del CdS è **responsabile dell'AQ** del percorso formativo, **sovrintende** alle procedure di **pianificazione, monitoraggio e autovalutazione**, cura i rapporti con il Dipartimento e informa il Direttore in merito a eventuali problematiche che potrebbero influire sul corretto svolgimento delle attività didattiche, anche sulla base di segnalazioni degli studenti. In accordo con il Consiglio di CdS e di Dipartimento, definisce i criteri per l'individuazione delle **Parti Interessate (PI)** e la costituzione del **Comitato d'Indirizzo (CI)**; organizza le attività di consultazione degli **stakeholder**; individua gli obiettivi formativi e i risultati di apprendimento attesi del CdS; è responsabile della **progettazione del percorso formativo**; è responsabile ultimo della redazione della **scheda SUA-CdS**.

7.2.2 CONSIGLIO DEL CORSO DI STUDIO

Al Consiglio del Corso di Studio sono attribuite le funzioni previste dallo Statuto e dai Regolamenti di Ateneo, tra cui le seguenti:

⁵ ANVUR - Linee guida per il sistema di Assicurazione della Qualità negli Atenei (Approvato con Delibera del Consiglio Direttivo n. 189 dell'8 agosto 2024).

- **programmare** la propria **offerta formativa** secondo gli obiettivi strategici dell'Ateneo, in considerazione dei profili culturali e/o professionali richiesti dal mondo del lavoro ed emersi nel confronto continuo con le **parti interessate** e con gli **studenti**;
- **monitorare** costantemente l'**efficacia dei propri percorsi formativi** tramite l'analisi di indicatori quantitativi per l'autovalutazione della didattica relativi alla sostenibilità, alla regolarità delle carriere studenti, all'internazionalizzazione, alla soddisfazione e all'occupabilità degli studenti;
- avanzare proposte per l'organizzazione di servizi di **orientamento e tutorato**;
- definire le azioni di **miglioramento della Qualità della didattica**, anche recependo gli esiti della rilevazione dell'opinione degli studenti sulla didattica, le raccomandazioni del NdV e della CPDS e seguendo le indicazioni del PQA riportate nelle relative Linee Guida;
- analizzare la **Relazione Annuale della CPDS** facendosi carico delle **eventuali criticità** e aree di miglioramento segnalate nella relazione, individuando le soluzioni correttive e i relativi responsabili per la loro attuazione;
- approvare il **Rapporto di Riesame Ciclico** e la **Scheda di Monitoraggio Annuale**;
- **coinvolgere attivamente gli studenti** nella vita del CdS predisponendo adeguate iniziative di ascolto e di partecipazione;
- esaminare e approvare i piani di studio proposti dagli studenti per il conseguimento dei titoli di studio, e procedere al riconoscimento di crediti formativi;
- riesaminare l'efficacia dei propri percorsi.

Nella sua attività il CdS si avvale della **Commissione (Gruppo) di AQ del CdS**, cabina di regia dell'autovalutazione del CdS, a cui partecipa anche la **rappresentanza studentesca**.

7.2.3 COMMISSIONE (GRUPPO) DI AQ DEL CDS

La **Commissione di AQ** o **Gruppo di AQ del CdS** è composta da docenti del Corso in numero commisurato alle sue esigenze, da almeno uno studente rappresentante del CdS e da almeno un rappresentante del PTAB coinvolto in attività di management didattico o supporto alla gestione delle attività del Corso. Le Commissioni di AQ dei CdS, in relazione alla modesta complessità della struttura dell'Ateneo di Reggio Calabria, sono rese coincidenti con il "**Gruppo del Riesame**", salvo diversa deliberazione da parte del CdS o del CdD interessato.

La Commissione di AQ, presieduta dal Coordinatore, redige il **Rapporto di Riesame ciclico (RRC)** e la **Scheda di Monitoraggio Annuale (SMA)**, entrambi da approvare dal Consiglio del Corso: attività richiedono un impegno distribuito **lungo tutto l'arco dell'anno**, e vanno **documentate mediante i verbali** delle riunioni.

La Commissione di AQ del CdS ha tra le proprie funzioni:

- **gestire i processi di AQ** per la didattica del CdS, attraverso attività di progettazione, messa in opera, monitoraggio e controllo, sulla base di indicazioni fornite dal PQA;
- redigere la **Scheda di Monitoraggio Annuale (SMA)**, attraverso gli indicatori quantitativi di monitoraggio;
- redigere il **Rapporto di Riesame Ciclico (RRC)**, attraverso un'autovalutazione approfondita relativa all'andamento complessivo del Corso di Studio, ovvero sulla validità e attualità del percorso offerto relativamente alle esigenze professionali e culturali richieste dai portatori di interesse, il monitoraggio delle carriere degli studenti;
- **valutare le risorse di docenza, strutture e servizi disponibili**;
- analizzare la **Relazione Annuale della CPDS** e del NdV, portando all'attenzione del CdS eventuali criticità e avanzando proposte di miglioramento;
- analizzare l'**opinione degli studenti** e la raccolta di criticità sul funzionamento del CdS.

7.2.4 COMITATO DI INDIRIZZO DEL CDS

Il Comitato di Indirizzo (CI) facilita e **promuove i rapporti tra università e contesto esterno**, avvicinando il CdS alle esigenze del mondo del lavoro e collaborando all'identificazione del fabbisogno di formazione proveniente dalla società ai fini della progettazione e del miglioramento del CdS.

Il Comitato è composto da una rappresentanza dei docenti e degli studenti del (o dei) CdS, e da rappresentanti del mondo del lavoro, delle professioni, della ricerca, in coerenza con il profilo culturale del (o dei) CdS.

7.3 DOTTORATO DI RICERCA

Ciascun Corso di Dottorato si avvale di un **Coordinatore** e di un **Collegio dei Docenti**. Partecipa alle sedute del Collegio una rappresentanza dei dottorandi per la trattazione dei problemi didattici e organizzativi. Il Collegio è preposto alla **progettazione** e alla **realizzazione** del Corso di Dottorato. Il Collegio svolge un ruolo di indirizzo sull'insieme delle attività formative del corso e di verifica del raggiungimento degli obiettivi formativi (specifici e trasversali) e le risorse disponibili. Il Collegio rappresenta, inoltre, il riferimento dei dottorandi nella ricerca scientifica. Il Collegio docenti approva i **documenti di AQ** del corso di dottorato.

Il corso di Dottorato, sulla base delle indicazioni del PQA e della Scuola di Dottorato, svolge attività di **monitoraggio e riesame (annuale e ciclico)** attraverso la raccolta, la consultazione e l'analisi periodica dei dati derivanti dalla valutazione interna e dalla compilazione dei questionari da parte dei dottorandi e dei dottori di ricerca. Tali attività sono svolte dal collegio dei docenti con il supporto della **Commissione di AQ** del Corso di Dottorato e il confronto con un **Comitato Consultivo** (Advisory Board) con **funzione di consulenza e di indirizzo** riguardo al progetto scientifico e formativo del dottorato e alla identificazione degli sbocchi occupazionali.

7.3.1 COORDINATORE DEL DOTTORATO DI RICERCA

Il Coordinatore è **responsabile dell'intero processo di AQ del Dottorato di Ricerca**, che guida e supervisiona; risponde in merito alla progettazione, al monitoraggio e al riesame del Corso; convoca periodicamente le parti interessate.

7.3.2 COLLEGIO DEI DOCENTI DEL DOTTORATO

Il Collegio dei Docenti:

- è preposto alla **progettazione e alla realizzazione** del Corso di Dottorato di Ricerca;
- definisce la visione, chiara e articolata e pubblica del **percorso di formazione** alla ricerca dei dottorandi, coerente con gli obiettivi formativi (specifici e trasversali) e le risorse disponibili;
- ha il compito di **programmare le attività didattiche e di ricerca del Corso**, selezionando attività formative coerenti non solo con gli obiettivi del Corso ma anche con i profili in uscita;
- **riesamina e aggiorna** periodicamente i **percorsi formativi e di ricerca** dei dottorandi per allinearli all'evoluzione culturale e scientifica delle aree di riferimento del Dottorato, avvalendosi del confronto, anche internazionale, e dei suggerimenti del Comitato Consultivo, delle parti interessate (interne ed esterne) e delle opinioni e proposte di miglioramento dei Dottorandi;
- persegue obiettivi di **mobilità e internazionalizzazione** e garantisce la crescita dei dottorandi, favorendo periodi del percorso formativo in Istituzioni pubbliche o private, diverse dalla sede del Dottorato;
- stimola il confronto tra i dottorandi favorendone la partecipazione a congressi e/o workshop e/o scuole di formazione;
- monitora l'allocazione e le modalità di utilizzazione dei fondi per le attività formative e di ricerca dei Dottorandi.

7.3.3 COMMISSIONE (GRUPPO) DI AQ DEL DOTTORATO

La Commissione o Gruppo di AQ del Corso di Dottorato è l'organismo che **coadiuva il Coordinatore nelle attività relative all'AQ del corso**. La Commissione è presieduta dal Coordinatore del Dottorato prevede la partecipazione di uno o più docenti del Collegio di Dottorato (anche tra gli esterni) e almeno un dottorando. La composizione può tenere conto della specificità del Corso ed è proposta dal Coordinatore e nominata dal Collegio di Dottorato. Le Commissioni di AQ dei Dottorati, in relazione alla modesta complessità della struttura dell'Ateneo reggino, sono rese coincidenti con il “**Gruppo del Riesame**”, salvo diversa deliberazione da parte del collegio dei Docenti del Dottorato interessato.

La Commissione di AQ del Dottorato:

- è coinvolta nella fase di **riprogettazione** e di **gestione** del Corso;
- **monitora** i dati relativi all'andamento del Corso;
- supporta il Coordinatore nell'**analisi degli indicatori di prestazione del Dottorato** e degli esiti delle rilevazioni delle **opinioni dei dottorandi e dei dottori di ricerca**;
- redige la **relazione annuale del Dottorato**, individuando i punti di forza e di debolezza, e le azioni di miglioramento;
- svolge il **riesame ciclico del PhD** per assicurarne l'allineamento all'evoluzione culturale e scientifica delle aree scientifiche di riferimento, anche tenendo conto delle **consultazioni delle parti interessate** esterne;
- redige il **documento di autovalutazione** in occasione delle audizioni del NdV e delle visite ANVUR di accreditamento periodico del PhD qualora selezionato;
- coadiuva il Coordinatore nella **verifica dei requisiti espressi** nelle Linee Guida vigenti per i dottorati di ricerca in fase di **accreditamento iniziale**.

7.3.4 COMITATO CONSULTIVO DEL CORSO DI DOTTORATO (ADVISORY BOARD)

È un **Organo consultivo** composto sia da una componente docente sia da rappresentanti, a livello regionale, nazionale e internazionale, delle parti sociali interessate ai profili culturali e professionali in uscita del Corso di Dottorato. Il Comitato viene **consultato, almeno una volta l'anno**, in merito al progetto formativo, alle figure professionali e agli sbocchi occupazionali previsti e sulla congruità delle linee di ricerca dei progetti di dottorato con gli obiettivi formativi e scientifici del dottorato, anche ai fini del miglioramento del PhD; **suggerisce attività culturali di interesse per il dottorato** (e.g. personalità di alto profilo scientifico/culturale/professionale da invitare come conferenzieri).

8. IL SISTEMA DI ASSICURAZIONE DELLA QUALITÀ DELL'ATENEO

L'Università degli Studi “Mediterranea” di Reggio Calabria ha individuato nell'implementazione di un **Sistema di Assicurazione della Qualità** lo strumento per garantire l'efficacia e l'efficienza nel raggiungimento degli obiettivi di eccellenza nel progresso scientifico e tecnologico.

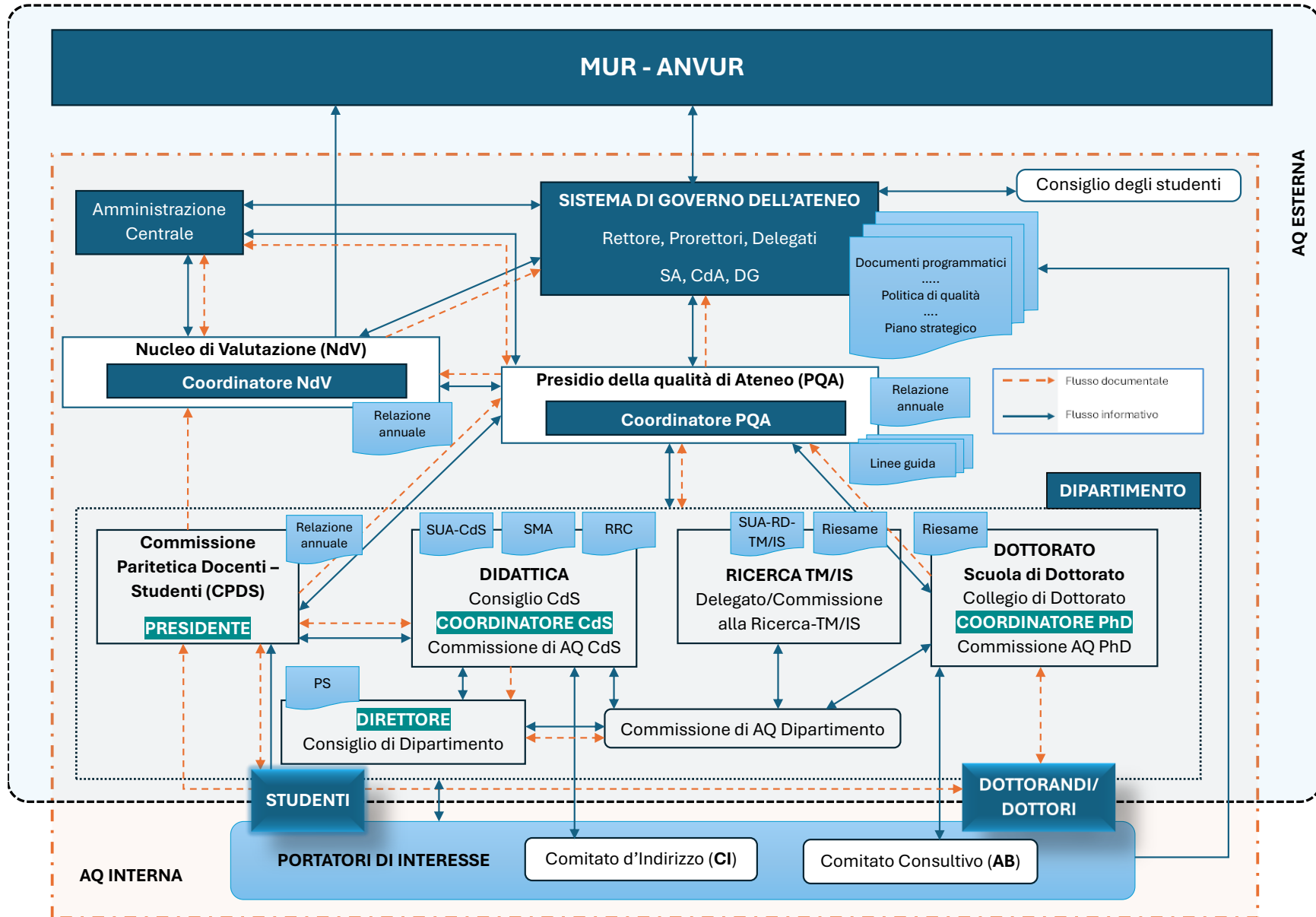
L'adozione di un Sistema di AQ, quale scelta strategica, rende evidente l'impegno della Governance dell'Ateneo (Magnifico Rettore e Organi di Governo) nei confronti degli studenti, dei docenti, del personale tecnico-amministrativo e bibliotecario e di tutti i portatori di interessi, con l'obiettivo di tendere all'eccellenza nella formazione, nella ricerca universitaria e nelle attività amministrative e di servizio.

Il Sistema di AQ tiene conto delle specificità delle attività di formazione, di ricerca e di terza missione/impatto sociale; esso si basa su una visione per **processi**, in cui la definizione e la pianificazione degli **obiettivi**, la **gestione** delle **risorse** e delle **procedure**, i **criteri** per l'**autovalutazione** e gli stimoli verso un **miglioramento continuo** acquisiscono un ruolo sempre più rilevante.

Tale sistema è stato integrato con quanto previsto dai requisiti di accreditamento del sistema AVA3 ed è usato dall'Università per assicurare e migliorare la qualità dei propri servizi e delle proprie attività di formazione, ricerca e terza missione/impatto sociale, nell'interesse di tutte le parti interessate (studenti, docenti, personale di supporto, ex allievi, rappresentanti del mondo del lavoro, imprese e società civile).



Nella figura seguente viene esplicitato lo schema del Sistema di AQ dell'Ateneo e la sua integrazione all'interno dei processi di autovalutazione, valutazione interna e valutazione esterna.



La figura seguente, invece, rappresenta il Sistema di AQ a livello Dipartimentale.

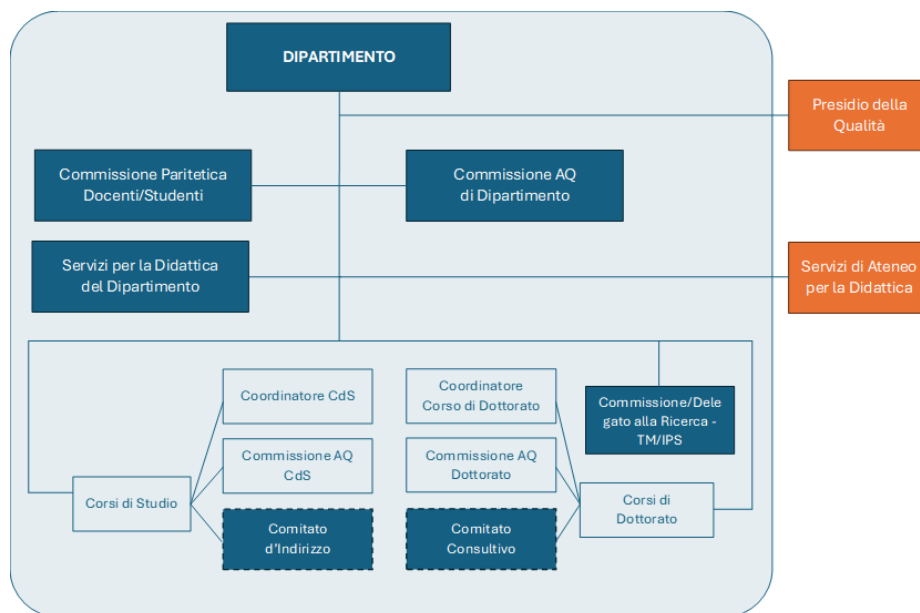


Fig. 6- Sistema di AQ a livello Dipartimentale

8.1 FLUSSI INFORMATIVI E TRACCIABILITÀ DEI PROCESSI AQ

Il Sistema di Assicurazione della Qualità di Ateneo si fonda su un sistema strutturato di flussi informativi tra gli Organi di Governo, il Presidio della Qualità, il Nucleo di Valutazione, i Dipartimenti, i Corsi di Studio, i Corsi di Dottorato e le Commissioni Paritetiche Docenti-Studenti.

I flussi informativi garantiscono:

- la tracciabilità dei processi decisionali;
- la disponibilità delle evidenze documentali;
- il monitoraggio delle azioni correttive e di miglioramento;
- la condivisione sistematica dei risultati delle attività di autovalutazione.

Le informazioni derivanti dai processi di AQ (SMA, RRC, Relazioni CPDS, OPIS/OPID, Riesami dipartimentali, documenti di autovalutazione dei Dottorati) sono analizzate periodicamente dagli attori competenti e utilizzate per la revisione delle politiche e delle strategie di Ateneo, in coerenza con il ciclo PDCA.

8.2 PROCESSI DI GESTIONE DI AQ

In coerenza con quanto previsto dalle disposizioni ministeriali in tema di Autovalutazione, Valutazione e Accredimento (AVA) del sistema Universitario Italiano e con quanto indicato nei documenti ANVUR in materia, l'Università Mediterranea di Reggio Calabria progetta e gestisce i propri **processi** ispirandosi alla logica del **miglioramento continuo**.

La logica sottesa ai requisiti AVA3 che viene disseminata a tutti i livelli periferici strutturali di AQ dell'Ateneo si propone di incoraggiare un adeguato approccio a:

1. Definire gli **obiettivi**, ovvero i **risultati** che si vogliono raggiungere, come parte integrante della formulazione delle politiche e delle strategie (PLAN);
2. **Pianificare e sviluppare un set integrato di approcci** disegnati per raggiungere gli **obiettivi fissati** attraverso la definizione di **processi strutturati** e integrati per attuare le **politiche** e le **strategie** (PLAN);
3. **Attuare** in maniera sistematica e integrata gli **approcci** ed i relativi **processi** (DO);
4. **Monitorare** la pianificazione e l'attuazione (CHECK);
5. **Promuovere** attività di **miglioramento** conseguenti all'analisi dei risultati del **monitoraggio** per rendere gli approcci e i processi più efficaci (ACT).

In particolare, l'Ateneo, anche attraverso il **confronto continuo** con gli **stakeholder**, identifica **obiettivi strategici** ed **operativi** ed elabora adeguate strategie per avvicinare i **risultati** conseguiti agli **obiettivi** stabiliti e monitora i processi verificando che questi tendano sempre alla **soddisfazione** di tutte le parti interessate, sollecitando e garantendo agli studenti un ruolo attivo e partecipativo alle decisioni e alla progettazione.

Elemento cruciale nella logica del **miglioramento continuo** è la sensibilizzazione di tutta la **comunità universitaria** alla cultura della **valutazione** e dell'**autovalutazione**, promossa anche attraverso azioni congiunte tra Organi di Governo, Dipartimenti, Corsi di Studio e Struttura Tecnico-Amministrativa.

L'**autovalutazione** rappresenta pertanto un momento di **riflessione organizzativa** la cui adeguatezza è dimostrata dalla capacità di analizzare in maniera "critica" i risultati ottenuti e di identificare sia i **punti di forza** sia, soprattutto, gli **ambiti di miglioramento** rispetto ai quali definire e avviare azioni e priorità di intervento.

È fondamentale sottolineare che gli ambiti di **miglioramento** devono essere trattati in termini di **azioni da intraprendere**, **target**, **tempi di attuazione**, **responsabilità**; dall'applicazione di un nuovo esercizio **PDCA** si potrà verificare l'efficacia delle azioni intraprese. Il processo di **autovalutazione**, nel proporre soluzioni da realizzare nel ciclo successivo, è funzionale al **riesame**.

L'autovalutazione costituisce, pertanto, un'attività essenziale per l'Ateneo e si concretizza con la redazione di un documento – **documento di autovalutazione** – funzionale anche all'accreditamento periodico ANVUR.

Tale documento deve essere redatto in accordo con la struttura del modello AVA 3, seguendo, pertanto, la struttura gerarchica definita attraverso gli Ambiti, i Punti di Attenzione e gli Aspetti da Considerare e che tenga conto, soprattutto per la fase di Act, dell'andamento degli indicatori di Ateneo, ministeriali e definiti da ANVUR.

Il **documento di autovalutazione** può essere predisposto da uno specifico **Gruppo di lavoro** ma è essenziale che esso venga presentato e discusso in un **contesto collegiale**, mantenendo evidenza oggettiva (es. verbale di CdD) da cui emergano gli elementi di discussione, la presa in carico degli esiti dei processi AQ e le azioni deliberate, soprattutto ai fini del miglioramento.





Il processo di autovalutazione deve essere supportato da **evidenze documentali**. Per ogni Punto di Attenzione previsto da AVA3, infatti, è richiesto di individuare le **fonti documentali** che danno evidenza di quanto scritto.

A questo proposito AVA prevede una classificazione delle **fonti documentali** in documenti **chiave** e documenti **a supporto**, con ovvio significato del termine. Quanto riportato in autovalutazione deve, pertanto, trovare corrispondenza – evidenza oggettiva – nelle fonti documentali che costituiscono oggetto di analisi da parte della CEV. Occorre controllare la **coerenza** di informazione tra le diverse fonti documentali evitando di citare documenti non pertinenti al Punto di attenzione, documenti obsoleti, incompleti o ridondanti, o comunque che non forniscono contributo all'autovalutazione.

8.3 OBIETTIVI, ATTIVITÀ E MONITORAGGIO

L'approccio alla gestione per **processi** prevede che, in modo coerente alla politica e alle strategie di Ateneo e di Dipartimento, siano fissati gli **obiettivi formativi, di ricerca e di terza missione/impatto sociale** e siano descritte le **modalità di raggiungimento** degli stessi.

Le attività di AQ sono fondate su evidenze: il livello di efficacia delle azioni intraprese deve essere chiaramente identificabile e misurabile sulla base di dati interpretabili in modo oggettivo. Ciò al fine di dimostrare l'adeguatezza del sistema di gestione per la qualità agli scopi dell'organizzazione e la capacità di ottenere un risultato conforme ai requisiti specificati in tema di didattica, ricerca e terza missione/impatto sociale.

I Dipartimenti e i CdS si devono anche interrogare sul valore e sulla gerarchia degli obiettivi che definiscono, in quanto gli obiettivi non hanno tutti la stessa importanza e lo stesso impatto. Gli **obiettivi** devono essere ambiziosi, ma al contempo anche **raggiungibili** e definiti in modo tale da garantirne la misurabilità.

Un obiettivo deve essere pertanto: Specifico - Misurabile - Raggiungibile - Realistico – Scadenzato (c.d. approccio SMART).

È opportuno, per la gestione dell'obiettivo, identificare in un piano operativo che preveda i seguenti attributi:

- a) azioni da intraprendere (cosa si intende fare);
- b) eventuale valore di partenza (punto di riferimento rispetto al quale calcolare gli scostamenti);
- c) responsabilità (possibilmente individuali o di pochi) per la gestione dell'obiettivo (chi sarà responsabile delle attività);
- d) modalità di raggiungimento (strumenti per perseguire l'obiettivo);
- e) risorse necessarie o assegnate (cosa serve dal punto di vista delle risorse umane ed economico-finanziarie);
- f) definizione dell'indicatore o degli indicatori (come si valuta in modo intersoggettivo lo stato di raggiungimento dell'obiettivo) e dei corrispondenti traguardi/valori obiettivo (target);
- g) scadenze previste per il raggiungimento (quando si verificherà lo stato di raggiungimento) e gli eventuali stati di avanzamento;
- h) eventuali rischi associati, se ritenuti significativi (potenziali rischi connessi al mancato raggiungimento dell'obiettivo).

I Dipartimenti e i CdS si sono, pertanto, dotati di una struttura organizzativa adeguata al raggiungimento degli obiettivi e funzionale alla gestione della loro AQ.

Gli Organi di Governo presidiano la fase PLAN della programmazione e pianificazione strategica.



Fig. 7 – Obiettivi, indicatori, processi e risultati

In coerenza con le indicazioni Ministeriali e tenendo presenti le sollecitazioni degli Stakeholder esterni, gli Organi di Governo definiscono la Vision, la Mission e le Strategie dell'Ateneo che ispirano il Piano Strategico e il Piano Triennale. Il Piano Integrato di Attività e Organizzazione (PIAO) e i documenti di Budget, programmano gli obiettivi operativi e le risorse necessarie a sostenere gli obiettivi strategici fissati.



Fig. 8 – Struttura del modello AVA3⁶

⁶ I nuovi requisiti di AVA3 e la valutazione dei punti di attenzione e dei risultati (prof. Tronci – 2024)

I Dipartimenti, la Scuola di Dottorato, l'Amministrazione Centrale (AC), e loro articolazioni, in conformità con quanto stabilito a livello strategico dagli Organi di Governo, svolgono (DO) le attività ed erogano i servizi di propria competenza. In questa fase, il **ruolo del PQA** è quello di **coordinamento e indirizzo** attraverso **attività di supporto, formazione/informazione** e predisposizione di **linee guida**, per la redazione dei documenti di AQ propri di questa fase quali in particolare: *la Scheda Unica Annuale del Corso di Studio (SUA-CdS) e la Scheda Unica Annuale della Ricerca (SUA-RD) e di TM-IS Dipartimentale*.

La fase di CHECK prevede il coinvolgimento di diversi soggetti deputati ai processi di **autovalutazione e valutazione interna**, tra cui i Dipartimenti, la Scuola di dottorato e le CPDS. In questa fase, il **ruolo del PQA** è ancora quello di **coordinamento e indirizzo** attraverso **attività di supporto, formazione/informazione** e predisposizione di **linee guida** per la redazione dei documenti di AQ propri di questa fase: *Relazione Annuale della CPDS, Rapporto di Riesame Ciclico del CdS (RRC), Scheda di monitoraggio annuale del CdS (SMA), Relazione annuale del corso di dottorato*.

Inoltre, il **PQA effettua** attività di **monitoraggio** dello stato del **Sistema di AQ** attraverso attività di **audit interno**, in sinergia con il **NdV** e redige una RA sulle proprie attività.

Il monitoraggio delle attività viene effettuato anche attraverso **indicatori quantitativi e qualitativi (KPI)**, definiti coerentemente con:

- il Piano Strategico di Ateneo;
- il PIAO;
- gli indicatori AVA3;
- gli indicatori PRO3.

Gli indicatori sono utilizzati per verificare l'efficacia delle azioni intraprese e per identificare eventuali interventi correttivi o migliorativi.

Gli esiti del processo di CHECK generano **proposte di miglioramento e azioni correttive (ACT)** che sono portate all'attenzione degli **Organi di Governo**. A questa fase il **PQA partecipa** con le **proposte** contenute a valle delle analisi della propria RA.

Le azioni correttive e di miglioramento sono successivamente sottoposte a monitoraggio e riesame al fine di verificarne lo stato di attuazione e l'effettiva efficacia, assicurando la chiusura del ciclo PDCA e il miglioramento continuo del Sistema di AQ.

Il NdV valuta, infine, il **funzionamento dell'intero Sistema di AQ** dell'Ateneo attraverso la RA che viene trasmessa ad ANVUR.

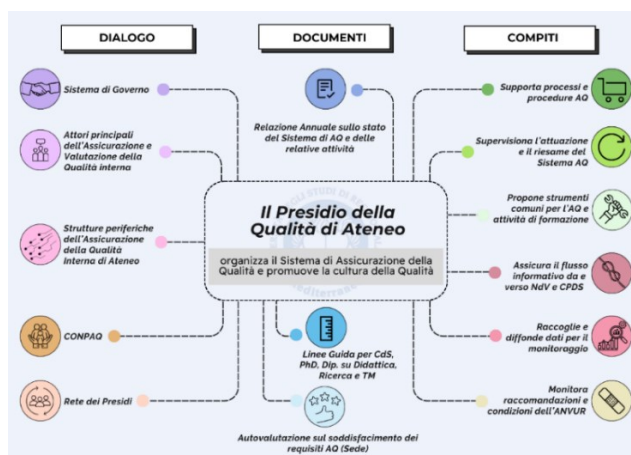


Fig. 9 – Il ruolo del PQA nell'Assicurazione della Qualità

Il sistema di AQ dell'Ateneo si basa su **processi ben definiti, nell'ambito della Didattica, della Ricerca, della Terza Missione/Impatto Sociale e del Dottorato.**

L'organizzazione in processi è finalizzata ad individuare gli obiettivi per la Qualità, pianificare le attività necessarie per il loro raggiungimento, controllare l'andamento delle attività, svolgere le attività di autovalutazione, attuare i correttivi necessari, riflettere sulla valutazione esterna, realizzare una successiva pianificazione per il raggiungimento di ulteriori obiettivi di Qualità.

Di seguito è rappresentata schematicamente la **logica dei processi** per i vari ambiti.

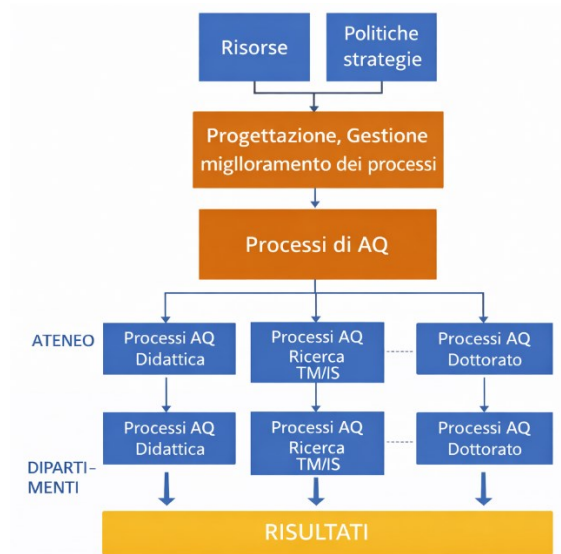


Fig. 10 – Processi del Sistema di AQ

Il Sistema per l'Assicurazione della Qualità di Ateneo è suscettibile di **aggiornamenti successivi**, nel caso di modifiche sostanziali dell'organizzazione di AQ. Inoltre, l'Ateneo garantisce il **monitoraggio** dell'efficacia del Sistema di Governo di AQ e una conseguente attività di **revisione**. Fondamentale in questo processo è l'interazione tra NdV e PQA.

Nella seguente sezione vengono tracciati gli **elementi principali dell'attività documentale** dei processi di AQ (fasi, attori e flussi informativi e documentali) riguardanti il Sistema di Governo e di AQ, la Didattica, la Ricerca, la Terza missione/impatto sociale e i Dottorati di Ricerca, seguendo la logica del ciclo PDCA (Plan-Do-Check-Act).

8.4 IL RIESAME DEL SISTEMA DI GOVERNO E DEL SISTEMA DI ASSICURAZIONE DELLA QUALITÀ

Il **Riesame del Sistema di Governo** e del **Sistema di Assicurazione della Qualità** costituisce il momento di sintesi complessiva con cui l'Ateneo verifica in modo sistematico e critico il funzionamento del proprio assetto organizzativo, gestionale e procedurale, valutandone l'**idoneità**, l'**adeguatezza** e l'**efficacia** rispetto alla missione istituzionale e agli obiettivi strategici. Esso rappresenta la fase ACT del ciclo PDCA a livello di Ateneo e alimenta la programmazione del ciclo successivo.

Governance e qualità sono dimensioni strettamente integrate: i due riesami vengono pertanto condotti in modo coordinato, al fine di restituire una visione unitaria del funzionamento dell'Ateneo.



8.4.1 ATTORI E RESPONSABILITÀ

Il **Riesame del Sistema di AQ** è documentato nel **Rapporto di Riesame del Sistema di AQ**, predisposto dal **Gruppo di Riesame** individuato dal PQA — che può coincidere con l'intero Presidio — e approvato dal PQA. Il Rapporto è trasmesso al Rettore, che ne tiene conto ai fini della predisposizione del Rapporto di Riesame del Sistema di Governo.

Il **Riesame del Sistema di Governo** è condotto congiuntamente dal **Rettore** e dal **Direttore Generale**, ciascuno per i rispettivi ambiti di competenza, con il supporto del **PQA** e del **NdV**. Nell'ambito del processo, il PQA attua le azioni di monitoraggio e verifica dei processi di AQ, mentre il NdV verifica la metodologia generale e valuta l'AQ complessiva dell'Ateneo, rilevando eventuali criticità. Le valutazioni del NdV, raccolte unitariamente nella sua Relazione Annuale ed eventualmente integrate da audizioni, sono sistematicamente trasmesse al PQA e al Sistema di Governo.

Il processo può anche essere condotto in maniera congiunta, attraverso la predisposizione di un **unico Rapporto di Riesame del Sistema di Governo e del Sistema di AQ**.

8.4.2 CADENZA E COLLOCAZIONE NEL CICLO ANNUALE

Il Riesame è svolto con **cadenza annuale** e si colloca, nella prassi istituzionale, nel periodo di **novembre/dicembre**, a seguito dell'approvazione della Relazione Annuale del NdV e in preparazione dell'avvio del nuovo esercizio. Tale collocazione consente di integrare tempestivamente gli esiti del Riesame nei processi programmatori dell'Ateneo e di assicurare continuità alle azioni di miglioramento individuate.

8.4.3 INPUT E OUTPUT

Il Riesame si fonda su un insieme articolato di fonti informative e documentali, tra cui: le raccomandazioni della CEV a seguito dell'ultima visita di accreditamento periodico; le Relazioni Annuali del NdV, del PQA e delle CPDS; il Piano Strategico di Ateneo e i relativi monitoraggi; i Piani Strategici dei Dipartimenti e i riesami dipartimentali; gli esiti delle rilevazioni delle opinioni di studenti, dottorandi, laureandi, laureati e altri stakeholder; le SMA e i RRC dei CdS e dei Dottorati; i documenti di bilancio e i report gestionali; le buone pratiche di altri Atenei utilizzate come riferimenti di benchmarking.

A valle del processo, i **Rapporti di Riesame** sintetizzano le analisi condotte, le evidenze raccolte e le valutazioni formulate, e individuano puntualmente le **azioni di miglioramento** — con indicazione di responsabilità, tempistiche, prerequisiti e indicatori di monitoraggio. I Rapporti vengono trasmessi al Senato Accademico e al Consiglio di Amministrazione per la relativa discussione, valutazione e approvazione; a seguito dell'approvazione, sono pubblicati sul sito web di Ateneo, a garanzia di trasparenza e tracciabilità del processo.

Il monitoraggio dell'attuazione delle azioni approvate è affidato al PQA, che ne verifica periodicamente lo stato di avanzamento e ne dà evidenza all'interno della propria Relazione Annuale, assicurando la continuità del ciclo della qualità.

8.4.4 RIFERIMENTO ALLE LINEE GUIDA

Le modalità operative di conduzione del Riesame, il dettaglio delle fonti documentali, il processo di analisi e individuazione delle aree di miglioramento e la struttura dei Rapporti di Riesame sono definiti nelle **Linee Guida per il Riesame del Sistema di Governo e del Sistema di AQ dell'Ateneo**, approvate dal PQA e pubblicate nella sezione "Qualità" del sito web istituzionale.

9. L'ATTIVITÀ DOCUMENTALE PER L'ASSICURAZIONE DELLA QUALITÀ

Il ruolo della documentazione all'interno del Sistema di AQ riveste una valenza significativa. La documentazione interna, infatti, ha un duplice ruolo:

- supportare e agevolare all'interno l'attuazione dei processi per l'AQ della didattica, della ricerca e della TM/IS;
- fornire all'esterno dati e informazioni sulla qualità delle attività realizzate e sulle politiche e sui processi attuati per un loro miglioramento, contribuendo in questo modo ad accrescere la trasparenza verso tutti i portatori di interesse.

Gli attori del Sistema di AQ coinvolti nella redazione ed emissione dei principali documenti adottati per l'AQ sono riportati nella tabella seguente:

Attori del Sistema di AQ	Documenti AQ	Destinatari	Periodicità
Organi di Governo	Piano Strategico di Ateneo	Comunità di Ateneo Altre parti interessate	Pluriennale (3-6 anni) con aggiornamento annuale
	Statuto e Regolamenti dell'Ateneo	Comunità di Ateneo Altre parti interessate	Una tantum - salvo revisioni
	Programma triennale (PRO3)	Comunità di Ateneo Altre parti interessate	Pluriennale
	Piano integrato di attività e organizzazione (PIAO)	Comunità di Ateneo Altre parti interessate	Annuale
	Bilancio		
	Documento Politiche di Ateneo e programmazione dell'offerta formativa		
	Rapporto di Riesame del Sistema di Governo (con il supporto di PQA e NdV)	Organi di Governo; Comunità di Ateneo; altre parti interessate	Annuale
	Politica per la Qualità di Ateneo	Comunità di Ateneo Altre parti interessate	Pluriennale (3-6 anni)
Direttore Generale	Organizzazione del PTAB	Personale TAB	Aggiornamento in seguito a cambiamenti organizzativi
	Relazione sulla Performance	ANVUR e MUR NdV Altre parti interessate	Annuale
Nucleo di Valutazione (NdV)	Relazione annuale del NdV	ANVUR e MUR Organi di Governo PQA Dipartimenti CdS Dottorati Altre parti interessate	Annuale
	Relazione di accompagnamento al bilancio	Organi di Governo Altre parti interessate	Annuale
	Relazione di valutazione sui Master/Corsi di formazione	ANVUR e MUR Organi di Governo PQA	In occasione di nuove istituzioni
	Relazione tecnico-illustrativa per i CdS di nuova istituzione	Organi di Governo PQA ANVUR MUR CoRuC	In occasione di nuove istituzioni

Attori del Sistema di AQ	Documenti AQ	Destinatari	Periodicità
	Schede superamento criticità (Accreditamento Periodico)	Organi di Governo PQA ANVUR MUR CdS interessati Dottorati interessati Dipartimenti interessati	In seguito alle raccomandazioni e condizioni formulate da ANVUR
	Pagina web istituzionale di Ateneo – sezione NdV	Comunità di Ateneo Altre parti interessate	Sistematica
Presidio della Qualità (PQA)	Documento sul Sistema di Assicurazione della Qualità di Ateneo	Comunità di Ateneo Altre parti interessate	Una tantum con aggiornamenti annuali
	Linee Guida, scadenziari, format e template per i processi di AQ	CPDS Dipartimenti CdS Dottorati	Una tantum – salvo revisioni/aggiornamenti
	Relazione annuale sul Sistema di AQ e delle relative attività	Organi di Governo NdV Comunità di Ateneo Altre parti interessate	Annuale
	Rapporto di Riesame del Sistema di AQ	Organi di Governo; NdV; Comunità di Ateneo; altre parti interessate	Annuale
	Documento di Autovalutazione dell'Ateneo	Organi di Governo Comunità di Ateneo Altre parti interessate ANVUR	In occasione della visita di accreditamento periodico
	Risultati della rilevazione delle opinioni degli studenti, dei laureati, dei dottorati, dei dottorandi e dei docenti	Comunità di Ateneo Altre parti interessate	Annuale
	Pagina web istituzionale di Ateneo - sezione Qualità	Comunità di Ateneo Altre parti interessate	Sistematica
Direttore	Piano Strategico di Dipartimento	Organi di Governo NdV PQA Comunità di Ateneo Altre parti interessate	In accordo con le tempistiche del Piano Strategico di Ateneo
	Commissione AQ di Dipartimento	Organi di Governo PQA NdV Altre parti interessate	Annuale
CdD	Documento di Autovalutazione di Dipartimento	PQA NdV ANVUR	In occasione delle audizioni del NdV e della visita di accreditamento periodico

Attori del Sistema di AQ	Documenti AQ	Destinatari	Periodicità
	SUA-RD-TM/IS o documenti analoghi	Organi di Governo PQA NdV Altre parti interessate	Annuale
CPDS	Relazione Annuale	Organi di Governo Dipartimenti CdS Dottorati PQA NdV	Annuale
	Parere sull'istituzione di nuovi Corsi di Studio	Organi di Governo NdV Dipartimenti	In occasione di nuove istituzioni
Coordinatore del CdS Commissione di AQ del CdS CdS	Documento di Progettazione iniziale del CdS	Organi di Governo Dipartimenti PQA CPDS NdV ANVUR CUN	In occasione di nuove istituzioni
	SUA-CdS	CdS Dipartimenti Organi di Governo PQA NdV MUR	Annuale
	SMA	CdS Dipartimenti NdV PQA ANVUR	Annuale
	Rapporto di Riesame ciclico del CdS	CdS Dipartimenti PQA NdV ANVUR	Secondo le tempistiche indicate dalle linee guida - salvo specifiche esigenze
	Documento di Autovalutazione del CdS	CdS Dipartimenti NdV ANVUR	In occasione delle audizioni del NdV e della visita di accreditamento
	Coordinatore del Dottorato Collegio dei Docenti del Dottorato	Documento di progettazione iniziale	Organi di Governo Dipartimenti Scuola di Dottorato NdV PQA
	Scheda di Accreditamento	Collegio dei Docenti	Annuale

Attori del Sistema di AQ	Documenti AQ	Destinatari	Periodicità
Commissione di AQ del Dottorato		Dipartimenti Scuola di Dottorato CdA ANVUR MUR	
	Relazione annuale/Scheda di Monitoraggio Annuale	Collegio dei Docenti Dipartimenti Scuola di Dottorato NdV PQA	Annuale
	Rapporto di Riesame Ciclico del PhD	Collegio dei Docenti Dipartimenti Scuola di Dottorato NdV PQA	Triennale - salvo specifiche esigenze
	Documento di Autovalutazione del PhD	NdV PQA Dipartimenti ANVUR	In occasione delle audizioni del NdV e della visita di accreditamento periodico
	Documento di pianificazione e di organizzazione delle attività formative e di ricerca	Organi di Governo PQA Dipartimenti Scuola di Dottorato Altre parti interessate	Annuale

Il calendario delle attività per la gestione dell'offerta formativa e relativi adempimenti AVA

Il calendario delle attività per la gestione dell'offerta formativa e degli ulteriori adempimenti collegati al sistema AVA viene approvato dal PQA ed è aggiornato annualmente.

APPENDICE

MAPPA DEL SISTEMA DOCUMENTALE DELL'ASSICURAZIONE DELLA QUALITÀ

PREMESSA

Il Sistema di Assicurazione della Qualità dell'Università Mediterranea di Reggio Calabria si articola in un insieme coordinato di documenti: il documento “Sistema di AQ di Ateneo” costituisce la cornice di riferimento, mentre le Linee Guida del Presidio della Qualità di Ateneo (PQA) disciplinano i singoli processi operativi.

La presente mappa fornisce una rappresentazione sinottica dell'architettura documentale del SAQ di Ateneo, con l'obiettivo di agevolare la consultazione, favorire la coerenza nell'aggiornamento dei documenti e restituire alle strutture e ai portatori di interesse una visione unitaria del sistema.

L'architettura documentale segue una logica gerarchica a tre livelli:

- Livello 1 – Documenti di sistema: il documento “Sistema di Governo” e il documento “Sistema di AQ di Ateneo”, che definiscono ruoli, responsabilità e quadro complessivo.
- Livello 2 – Linee Guida del PQA: documenti operativi che disciplinano i singoli processi AQ (riesami, autovalutazioni, compilazione di schede, rilevazioni di opinioni, ecc.).
- Livello 3 – Output documentali dei processi: Rapporti, Relazioni, Schede e altri documenti prodotti dagli attori del sistema nell'applicazione delle Linee Guida.

Tutti i documenti di Livello 1 e di Livello 2 sono pubblicati nella sezione “Qualità” del sito web istituzionale di Ateneo e aggiornati periodicamente dal PQA sulla base dell'evoluzione della normativa, delle Linee Guida ANVUR e delle esigenze riscontrate nella pratica applicativa.

Sito di riferimento: <https://www.unirc.it/ateneo/qualita/presidio-della-qualita>

QUADRO SINOTTICO PER MACRO-PROCESSO

La tabella seguente associa a ciascun macro-processo del Sistema di AQ di Ateneo i documenti di Livello 1 e di Livello 2 che lo presidiano.

Macro-processo AQ	Documento di riferimento
Sistema e governance AQ	Sistema di AQ di Ateneo; Regolamento per la composizione e il funzionamento del PQA
Riesame di Ateneo	Linee Guida per il Riesame del Sistema di Governo e del Sistema di AQ dell'Ateneo
Pianificazione e riesame dipartimentale	Linee Guida per la redazione dei Piani Strategici Dipartimentali (PSD); Linee Guida per il Riesame del Sistema di Governo Dipartimentale
AQ dei Corsi di Studio	Linee Guida per la compilazione della SUA-CdS; Linee Guida per la redazione del Rapporto di Riesame Ciclico (RRC); Linee Guida per la Scheda di Monitoraggio Annuale (SMA); Linee Guida per la compilazione del Syllabus
Consultazione parti interessate	Linee Guida per la composizione dei Comitati di Indirizzo e la consultazione delle parti interessate
Monitoraggio didattica (CPDS)	Linee Guida per le attività delle Commissioni Paritetiche Docenti-Studenti
Rilevazione opinioni	Linee Guida per la compilazione delle schede di rilevazione delle opinioni studenti (OPIS), docenti (OPID), dottorandi e dottori di ricerca

Macro-processo AQ	Documento di riferimento
AQ dei Corsi di Dottorato di Ricerca	Linee Guida per l'Assicurazione della Qualità dei Corsi di Dottorato di Ricerca
Autovalutazione per l'accreditamento	Indicazioni operative per la compilazione delle schede di autovalutazione secondo il modello AVA3 (Dipartimento, CdS, Dottorato); Documento di pianificazione della visita CEV
Programmazione operativa AQ	Scadenario AQ annuale (approvato dal PQA)

ELENCO DETTAGLIATO DEI DOCUMENTI

La tabella seguente riporta l'elenco completo dei documenti del Sistema di AQ di Ateneo con indicazione del livello, della revisione vigente, della data di approvazione, dei destinatari principali e del processo presidiato.

#	Documento	Liv.	Rev.	Approvazione	Destinatari principali	Processo presidiato
1	Sistema di AQ di Ateneo	1	1.2	PQA 09/04/2025; SA e CdA 19/12/2025	Comunità di Ateneo; altre parti interessate	Cornice generale del SAQ
3	Linee Guida per il Riesame del Sistema di Governo e del Sistema di AQ dell'Ateneo	2	1.0	PQA 11/02/2026	Organi di Governo; PQA; NdV	Riesame di Ateneo
4	Linee Guida per la redazione dei Piani Strategici Dipartimentali (PSD)	2	1.0	PQA 21/05/2025	Direttori di Dipartimento; Consigli di Dipartimento; Commissioni AQ di Dip.	Pianificazione strategica dipartimentale
5	Linee Guida per il Riesame del Sistema di Governo Dipartimentale	2	1.0	PQA 11/02/2026	Direttori di Dipartimento; Consigli di Dipartimento; Commissioni AQ di Dip.	Riesame dipartimentale
6	Linee Guida per la compilazione della SUA-CdS	2	1.0	PQA 30/03/2026	Coordinatori CdS; Gruppi AQ CdS; Consigli di Dipartimento	Progettazione e monitoraggio CdS
7	Linee Guida per la redazione del Rapporto	2	1.1	PQA 05/02/2025	Gruppi di Riesame CdS; Consigli CdS;	Riesame ciclico CdS

#	Documento	Liv.	Rev.	Approvazione	Destinatari principali	Processo presidiato
	di Riesame Ciclico (RRC)				Consigli di Dipartimento	
8	Linee Guida per la Scheda di Monitoraggio Annuale (SMA)	2	1.0	PQA 08/10/2025	Coordinatori CdS; Gruppi AQ CdS	Monitoraggio annuale CdS
9	Linee Guida per la compilazione del Syllabus	2	1.0	PQA 09/04/2025	Docenti; Coordinatori CdS	Progettazione didattica
10	Linee Guida per la composizione dei Comitati di Indirizzo e la consultazione delle parti interessate	2	1.0	PQA 05/02/2025	Coordinatori CdS; Comitati di Indirizzo	Consultazione stakeholder
11	Linee Guida per le attività delle Commissioni Paritetiche Docenti-Studenti (CPDS)	2	1.2	PQA 09/04/2025	CPDS; Dipartimenti	Monitoraggio didattica
12	Linee Guida per la compilazione delle schede di rilevazione delle opinioni studenti, docenti, dottorandi e dottori di ricerca	2	1.0	PQA 21/05/2025	Studenti; docenti; dottorandi; CdS; CPDS	Rilevazione opinioni
13	Linee Guida per l'Assicurazione della Qualità dei Corsi di Dottorato di Ricerca	2	1.0	PQA 15/07/2025	Coordinatori PhD; Collegi Docenti; Scuola di Dottorato	AQ dottorati
14	Indicazioni operative per la compilazione delle schede di autovalutazione secondo il modello AVA3	2	1.1	PQA 03/12/2025	CdS; Dipartimenti; PhD selezionati per visita CEV	Autovalutazione per accreditamento periodico
15	Pianificazione della visita CEV	2	1.0	PQA 10/12/2025	Strutture selezionate per visita	Preparazione visita di accreditamento
17	Scadenario AQ annuale	3	—	Annuale	Tutti gli attori del SAQ	Calendario operativo